

SPIS TREŚCI

I. OBSZAR I CZAS REALIZACJI PLANU ROZWOJU LOKALNEGO	3
II. AKTUALNA SYTUACJA SPOŁECZNO – GOSPODARCZA GMINY CZERWIŃSK NAD WISŁĄ	3
1. Położenie, powierzchnia, ludność.....	3
2. Środowisko przyrodnicze	7
3. Turystyka	10
4. Infrastruktura techniczna i zagospodarowanie przestrzenne	11
4.1. Odprowadzanie i oczyszczanie ścieków	11
4.2. Gospodarka odpadami	11
4.3. Zaopatrzenie i pobór wody.....	11
4.4. Gospodarka energetyczna.....	11
4.5. System komunikacji.....	13
4.6. Infrastruktura komunikacji elektronicznej	15
4.7. Stan obiektów dziedzictwa kulturowego.....	15
5. Gospodarka	21
6. SFERA SPOŁECZNA	27
6.1. Sytuacja demograficzna	27
6.2. Poziom wykształcenia ludności.....	31
6.3. Poziom bezrobocia	32
6.4. Ochrona zdrowia	34
6.5. Edukacja i sport.....	34
6.6. Określenie grup społecznych wymagających wsparcia; pomoc społeczna	37
7. Identyfikacja problemów.....	38
III. ZADANIA SŁUŻĄCE POPRAWIE WARUNKÓW ZAMIESZKANIA W GMINIE NA LATA 2007 - 2013.....	39

IV. REALIZACJA ZADAŃ I PROJEKTÓW	45
V. PLANOWANE ZADANIA INWESTYCYJNE W OKRESIE 2007 - 2013 W KOLEJNOŚCI REALIZACJI	46
VI. PLAN FINANSOWY NA LATA 2007- 2013	66
VII. SYSTEM WDRAŻANIA	69
VIII. SPOSOBY MONITOROWANIA, OCENY I KOMUNIKACJI SPOŁECZNEJ	70
SPIS TABEL	72
SPIS WYKRESÓW	72
SPIS RYSUNKÓW	73

I. OBSZAR I CZAS REALIZACJI PLANU ROZWOJU LOKALNEGO

Plan Rozwoju Lokalnego będzie realizowany na obszarze wiejskim na terenie gminy Czerwińsk nad Wisłą w powiecie płońskim w województwie mazowieckim.

Zadania określone w planie obejmują okres realizacji od 2007 roku do 2013 roku.

II. AKTUALNA SYTUACJA SPOŁECZNO – GOSPODARCZA GMINY CZERWIŃSK NAD WISŁĄ

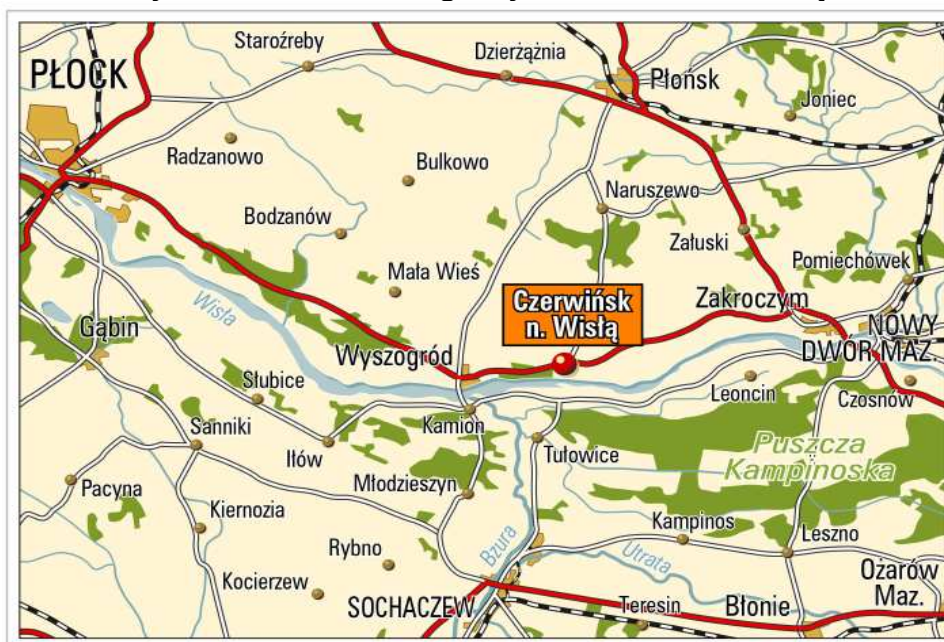
1. Położenie, powierzchnia, ludność

Gmina wiejska Czerwińsk nad Wisłą położona jest w północno - zachodniej części województwa mazowieckiego w powiecie płońskim. Gmina sąsiaduje:

- od zachodu z gminą Wyszogród;
- od północy z gminami: Naruszewo i Załuski;
- od wschodu z gminą Zakroczym.

Południową granicę gminy wyznacza rzeka Wisła.

Rysunek 1. Położenie gminy Czerwińsk nad Wisłą



*Podstawa: Urząd Gminy Czerwińsk nad Wisłą

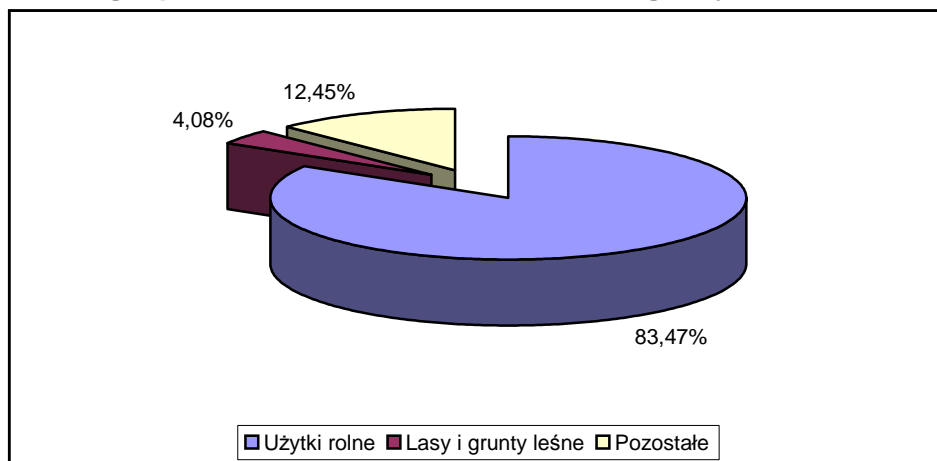
Gmina zajmuje powierzchnię 146,07 km².

Tabela 1. Podział powierzchni gminy według rodzaju zagospodarowania terenów

Wyszczególnienie	Ha	%
Powierzchnia geodezyjna	14 607	100,00
Użytki rolne	12 193	83,47
w tym		
• grunty orne	9 843	67,39
• sady	884	6,05
• łąki	984	6,74
• pastwiska	482	3,30
Lasy i grunty leśne	596	4,08
Pozostałe	1 818	12,45

* Podstawa: Dane GUS 2005 r.

Wykres 1. Zagospodarowanie terenów na obszarze gminy Czerwińsk nad Wisłą



* Podstawa: Dane GUS 2005 r.

W skład gminy wchodzi 37 miejscowości.

W tabeli 2 przedstawiono wykaz miejscowości Gminy Czerwińsk nad Wisłą wraz z liczbą ludności w każdej z nich.

Tabela 2. Wykaz miejscowości gminy Czerwińsk nad Wisłą wraz z liczbą ludności w każdej z nich

Lp.	Nazwa miejscowości	Liczba mieszkańców
1.	Chociszewo	441
2.	Czerwińsk nad Wisłą	1166

3.	Garwolewo	256
4.	Gawarzec Dolny	106
5.	Gawarzec Górny	151
6.	Goławin	432
7.	Goworowo	193
8.	Grodziec	183
9.	Janikowo	192
10.	Karnkowo	99
11.	Komsin	114
12.	Kuchary – Skotniki	224
13.	Łbowo	114
14.	Miączyn	199
15.	Miączynek	188
16.	Nieborzyn	236
17.	Nowe Przybojewo	405
18.	Nowe Radzikowo	149
19.	Nowy Boguszyn	180
20.	Osiek	123
21.	Parlin	106
22.	Radzikowo Scalone	109
23.	Raszewo Dworskie	142
24.	Raszewo Włociańskie	209
25.	Roguszyn	175
26.	Sielec	371
27.	Stare Przybojewo	78
28.	Stare Radzikowo	109
29.	Stary Boguszyn	136
30.	Stobiecín	61
31.	Wilkowuje	167
32.	Wilkówiec	133
33.	Wola	292
34.	Wólka Przybojewska	356

35.	Wychódźc	318
36.	Zarębin	173
37.	Zdziarka	183

*Podstawa: Dane Urzędu Gminy Czerwińsk nad Wisłą, stan na dzień 31.10.2007 r.

Według danych Urzędu Gminy Czerwińsk nad Wisłą gminę zamieszkuje 8 269 osób. Najwięcej mieszkańców liczy miejscowość gminna, a najmniej Stobiecín. Wskaźnik zaludnienia wynosi 56,61 os. /km².

2. Środowisko przyrodnicze

Krajobraz i powierzchnia ziemi

Wysoczyzna Płocka (płońska), na której położona jest Gmina Czerwińsk nad Wisłą, związana jest ze zlodowaceniem środkowopolskim, które zajmuje wschodnią część tego obszaru. Krajobraz charakteryzuje się monotonią, lekko falistą powierzchnią z rzadka urozmaiconą niewielkimi zamkniętymi zagłębieniami lub spłyconymi rynnami lodowcowymi, nad którymi wznoszą się skupione zespoły pagórków stanowiących pozostałości dennych moren czołowych. Na Wysoczyźnie Płockiej w rejonie Wisły występują procesy osuwiskowe. Ponadto tereny te narażone są na erozje gleb, szczególnie w okresie roztopów i gwałtownych opadów. W budowie geologicznej, podobnie jak dla całej środkowej i północnej części kraju, uczestniczą dwa zasadnicze elementy: utwory trzeciorzędowe i starsze składające się na tzw. Podłoże podczwartorzędowe oraz zwarta pokrywa utworów czwartorzędowych, osadzonych podczas kolejnych zlodowaceń. Czerwińsk znajduje się niemal nad brzegiem rzeki Wisły, ale jego zabudowa nigdy nie była narażona na powódzie. Rzeka ma w tym miejscu tak ogromną dolinę, zwłaszcza na lewym, płaskim brzegu, że w czasie nawet największego przyboru rozlewa się po przeciwległych terenach Puszczy Kampinoskiej, nie dochodząc do zabudowy Czerwińska. Rzeka jest więc dla Czerwińska łaskawa, ale niestety, nie służy jej gospodarce. Mieszkańcy gminy pamiętają, że swego czasu kursowały po Wiśle statki żeglugi warszawskiej. Wielu mieszkańców osady miało w niej zatrudnienie. Pływały tędy wycieczki, także barki ze żwirem i piaskiem, wydobywanym z dna Wisły.

Gleby

Prawie cały obszar Wysoczyzny Płockiej, w tym Gmina Czerwińsk nad Wisłą, zajmują gleby płowe wytworzone na podłożu z piasków słabogliniastych i gliniastych, piasków leżących na glinie i z glin morenowych lekkich oraz utworów pylistych. Właściwości rolnicze gleb płowych zależą od ich rodzaju oraz od poziomu kultury rolnej. Gleby uprawiane od dawna w warunkach wysokiej kultury rolnej stanowią przeważnie kompleks pszenno-dobry. Do tego kompleksu zaliczane są gleby w południowej części Wysoczyzny Płockiej przyległej do doliny Wisły.

W Gminie Czerwińsk nad Wisłą występują następujące kompleksy glebowo – rolnicze: kompleks pszenno-bardzo dobry, kompleks pszenno-dobry, kompleks żytni dobry, kompleks żytni słaby. Natomiast jakość gleb określona wskaźnikiem bonitacji jest dobra i kształtuje się dla gminy na poziomie 1,09-1,0.

Kopaliny

Na terenie gminy stwierdzono brak udokumentowanych złóż surowców mineralnych zaliczanych do kopalin podstawowych. Występują natomiast kopaliny pospolite, które dzielą się na dwie kategorie o znaczeniu regionalnym i lokalnym. Występują kopaliny o znaczeniu lokalnym. Do nich zaliczane są te kopaliny, których zasoby są udokumentowane max do 500 tys. mg lub m³; poziom eksploatacji z takiego złoża nie był wyższy niż 10 tys. m³ w skali roku; kopaliny pozyskiwane są sezonowo i nie ma warunków do ich ewentualnego uszlachetniania lub konfekcjonowania. Na terenie gminy występują złoża surowca ilastego – chmieliwo, które nie jest eksploatowane od kilku lat. Występujące złoża piasku – „komsin”: są udokumentowane, eksploatowane i zagospodarowywane przez podmioty gospodarcze, które uzyskały stosowne koncesje geologiczne.

Wody powierzchniowe

Tereny wód powierzchniowych to obszar rzeki Wisły stanowiący wielofunkcyjny element przyrodniczo-przestrzenny. Jej wody mają jednak pozaklasowy charakter. O niskiej jakości wody rzeki decyduje głównie skażenie bakteriologiczne, duży stopień ich zeutrofizowania spowodowany obecnością związków fosforu i azotu (głównie azotu azotynowego).

Klimat

Klimat Niziny Mazowieckiej, a więc i Gminy Czerwińsk nad Wisłą jest mało zróżnicowany:

- średnia temperatura roczna - 7-8^oC;
- roczne sumy opadów - 500-600 mm;
- okres wegetacyjny trwa 200-210 dni;
- liczba dni mroźnych waha się od 30 do 50 dni,
- pokrywa śnieżna utrzymuje się w ciągu roku przez 38-60 dni.

Warunki klimatyczne obszaru gminy modyfikowane są przez ukształtowanie terenu, zbiorniki wodne i ciek, zbiorowiska roślinne, jak również sposób zagospodarowania.

Szata roślinna

Gmina Czerwińsk nad Wisłą charakteryzuje się niską lesistością. Lasy stanowią jedynie 4,08% powierzchni gminy.

Uwarunkowania ochrony środowiska

Największym powierzchniowo obiektem poddanym ochronie jest obszar chronionego krajobrazu zwany Nadwiślańskim. Obejmuje on teren o powierzchni 3636 ha, położony jest

wzdłuż rzeki Wisły w Gminie Czerwińsk nad Wisłą, a ciągnie się daleko poza granice gminy w dół i w górę Wisły.

Nadwiślański Obszar Chronionego Krajobrazu obejmuje tereny chronione ze względu na wyróżniający się krajobraz o zróżnicowanych ekosystemach, wartościowe ze względu na możliwość zaspokajania potrzeb związanych z turystyką i wypoczynkiem, a także pełnią funkcję korytarzy ekologicznych. Został on ustanowiony na mocy Rozporządzenia nr 14 Wojewody Mazowieckiego z dnia 27 lipca 2006 r. Na jego terenie obowiązuje szereg obostrzeń dotyczących m.in. czynnej ochrony ekosystemów leśnych, lądowych i wodnych, nadzór nad nim sprawuje Wojewódzki Konserwator Przyrody.

Ochronie indywidualnej, poprzez uznanie za pomniki przyrody, poddano w gminie 9 drzew, do których należą między innymi – dąb szypułkowy, lipa drobnolistna, jesion wyniosły.

Inną formą ochrony są „parki podworskie”. Uzyskują one status parku zabytkowego podlegającego ochronie poprzez uznanie go za zabytek i wpisanie do rejestru Wojewódzkiego Konserwatora Zabytków. Znajdują się one w Chociszewie, Gawarcu Górnym, Kucharach-Skotnikach, Miączynie, Nieborzynie, Sielcu i Wólce Przybojewskiej.

3. Turystyka

Gmina Czerwińsk nad Wisłą posiada duże możliwości rozwoju turystyki. Dotyczy to zarówno turystyki pobytowej, kwalifikowanej, jak i wypoczynku sobotnio – niedzielnego. O dużym potencjale w tej dziedzinie przesądzają: dogodne położenie komunikacyjne, bliskość Warszawy, występowanie obszarów chronionych, niewielki stopień degradacji środowiska naturalnego, ciekawe obiekty kultury materialnej oraz mikroklimat związany z rozciągającą się w pobliżu Puszcza Kampinoską.

Potencjalni turyści mają do dyspozycji Szlak Turystyczny im. Stanisława Broniewskiego. Na terenie gminy nie ma za to szlaków turystyki wodnej. Rolę szlaku wodnego może jednak pełnić rzeka Wisła.

Na bazę noclegową gminy składają się:

- Dom Pielgrzyma - dysponujący 51 miejscami noclegowymi;
- Ferska – Dom Weselny – posiadający pokoje gościnne dla 20 osób.

Poza tym na terenie gminy funkcjonują niżej wymienione placówki gastronomiczne:

- Dom Pielgrzyma w Czerwińsku nad Wisłą;
- Ferska – Dom Weselny w Czerwińsku nad Wisłą;
- Bar przy stacji paliw „Gwiazda” sp. jawna w Chociszewie.

Dla przyjezdnych turystów dostępny jest parking przy Domu Pielgrzyma w Czerwińsku nad Wisłą.

4. Infrastruktura techniczna i zagospodarowanie przestrzenne

4.1. Odprowadzanie i oczyszczanie ścieków

Powstające na terenie gminy ścieki to ścieki socjalno - bytowe wynikające z zamieszkania ludzi oraz ścieki wynikające z prowadzonej działalności rolniczej.

Długość sieci kanalizacyjnej na terenie gminy wynosi 4,4 km, ilość przyłączy prowadzących do budynków mieszkalnych i zbiorowego zamieszkania wyniosła na koniec 2006 r. 33 sztuki, a ilość osób korzystających z sieci kanalizacyjnej - 201 osób.

Powyższe dane wskazują, że stopień skanalizowania gminy jest niewystarczający. Nieczystości płynne są gromadzone w przydomowych zbiornikach bezodpływowych (szambach), które stanowią poważne zagrożenia, zarówno dla środowiska naturalnego, jak i zdrowia mieszkańców. Uregulowanie gospodarki ściekowej powinno być zatem jednym z najważniejszych zadań gminy i władze Gminy Czerwińsk nad Wisłą planują szereg działań zmierzających do poprawy sytuacji w tym zakresie.

4.2. Gospodarka odpadami

Na terenie Gminy Czerwińsk nad Wisłą nie działa składowisko odpadów komunalnych. Odpady komunalne od mieszkańców gminy odbierają firmy usługowe, wykorzystujące składowiska w Dalanówku (powiat płoński) oraz w Kobiernikach (powiat płoński).

W gminie jest prowadzona selektywna zbiórka odpadów.

4.3. Zaopatrzenie i pobór wody

Na terenie Gminy Czerwińsk nad Wisłą długość sieci wodociągowej wynosi 232,7 km, funkcjonują 2 022 połączenia prowadzące do budynków mieszkalnych i zbiorowego zamieszkania. Zgodnie z danymi opracowanymi przez GUS z sieci wodociągowej korzystało na koniec 2006 r. 5 030 osób.

4.4. Gospodarka energetyczna

Elektroenergetyka

Sieć energetyczna jest dobrze rozwinięta i stanowi jednolity system krajowy. Energia dostarczana jest za pomocą sieci elektroenergetycznych średniego napięcia poprzez linie napowietrzne.

Obecny system zaopatrywania mieszkańców w energię elektryczną w pełni pokrywa istniejące zapotrzebowanie, jednakże wymaga on stopniowej modernizacji polegającej chociażby na zastępowaniu linii napowietrznych bardziej nowoczesnymi kablami podziemnymi. Ponadto należy zauważyć, że przebieg linii wysokiego napięcia skutkuje koniecznością stosowania daleko idących ograniczeń w planowaniu przestrzennym z uwagi na towarzyszące przebiegowi linii strefy ochronne.

Gazownictwo

Na terenie gminy brak jest sieci gazowej.

Ciepłownictwo

W zakresie ciepłownictwa na terenie gminy stosowane są rozwiązania indywidualne, jednak z przewagą wykorzystania węgla.

Poprawa jakości powietrza

Powietrze atmosferyczne, oprócz wód powierzchniowych, jest najbardziej wrażliwym na zanieczyszczenia komponentem środowiska, a jednocześnie bezpośrednio decydującym o warunkach życia człowieka, zwierząt i roślin.

Gmina Czerwińsk nad Wisłą jest gminą z dominującą funkcją rolniczą. Poza niewielkimi oddziaływaniami zanieczyszczeń przenoszonych spoza jej terenu wpływ na jakość powietrza mają lokalne źródła emisji zanieczyszczeń.

Są to przede wszystkim:

- niskie emitory z kotłowni gospodarstw domowych opalanych przede wszystkim węglem;
- emitory z zakładów przetwórczych i usługowych;
- źródła mobilne (pojazdy samochodowe).

Stan higieny atmosfery na terenie gminy jest dość dobry. Utrzymanie właściwych warunków czystości atmosfery przy wzroście zagrożeń ze strony dużych źródeł zanieczyszczeń o oddziaływaniu regionalnym i przy warunkach naturalnych sprzyjających koncentracji zanieczyszczeń wymaga szeregu działań dotyczących utrzymania istniejących warunków powietrza, ograniczenia negatywnego oddziaływania obiektów uciążliwych.

4.5. System komunikacji

Sieć drogowa

Gmina Czerwińsk nad Wisłą posiada dogodnie połączenia drogowe. Przez jej teren przebiega droga krajowa nr 62, drogi wojewódzkie, powiatowe oraz gminne.

Tabela 3. Wykaz dróg krajowych przebiegających przez gminę Czerwińsk nad Wisłą

Lp.	Nr drogi	Nazwa drogi	Długość odcinka (km)
1	62	Strzelno-Drohiczyn	15

*Podstawa: Dane Urzędu Gminy w Czerwińsku nad Wisłą

Tabela 4. Wykaz dróg wojewódzkich

Lp.	Nr drogi	Nazwa drogi	Długość odcinka (km)
1	570	Czerwińsk nad Wisłą-Wróblewo	6,8
2	565	Secymin Nowy-rz. Wisła-Chociszewo	3,6

*Podstawa: Dane Urzędu Gminy w Czerwińsku nad Wisłą

Tabela 5. Wykaz dróg powiatowych przebiegających przez gminę Czerwińsk nad Wisłą

Lp.	Nr drogi	Nazwa drogi	Rodzaj nawierzchni	Długość odcinka (km)
1	2991W	Kobylniki-Garwolewo-Czerwińsk nad Wisłą	asfalt	7,472
2	2992W	Chmielewo-Bolino-Garwolewo	asfalt	3,248
3	3003W	Raszewo-Boguszyn Stary-Radzikowo	żwir	7,345
4	3004W	Garwolewo-Komsin-do dr.woj. nr 570	żwir	5,294
5	3005W	Komsin-Chociszewo od dr woj. nr 570 do dr kraj. nr 62	żwir	3,842
6	3006W	Wychódźc-Miączynek	asfalt/żwir	7,470
7	3007W	Chociszewo-Przybojewo	asfalt	3,136
8	3008W	Grodziec-Goławin-Miączynek	asfalt/żwir	10,359
9	3055W	Przybojewo-Pieścidla-Postruże	asfalt	1,400
10	3071W	Załuski-Zdunowo-Kamienica-Goławin	asfalt	2,922
11	3067W	Radzikowo-Sobanice-Nacpolsk	asfalt/żwir	3,050

*Podstawa: Dane Urzędu Gminy w Czerwińsku nad Wisłą

Tabela 6. Wykaz dróg gminnych

Lp.	Nr drogi	Nazwa drogi	Rodzaj nawierzchni	Długość odcinka (km)
1	300201W	Raszewo Dworskie-Osiek	żwirowa	3,7
2	300202W	Garwolewo-Osiek-gr.gminy (Łazęki)	żwirowa	3,2
3	300203W	Stary Boguszyn-gr.gminy (Srebrna)	żwirowa	3,6
4	300204W	Grodziec-gr.gminy (Strzembowo)	asfaltowa/żwirowa	1,5
5	300205W	Grodziec-gr.gminy (Pieścida)	żwirowa	1,5
6	300206W	gr.gminy(Pieścida)-Łbowo-dr.powiatowa nr 3008W	żwirowa	1,2
7	300207W	Nowe Przybojowo-gr.gminy (Wygoda Smoszewska)	żwirowa	3,8
8	300208W	Raszewo Włociańskie-Gawarzec Górny-Czerwińsk nad Wisłą	żwirowa	8,2
9	300209W	gr.gminy (Gródkowo)-Garwolewo	żwirowa	2,5
10	300210W	Gawarzec Dolny-Stobiec	żwirowa	2,8
11	300211W	Janikowo-Stary Boguszyn	żwirowa	2,3
12	300212W	Stare Radzikowo-Nowe Przybojowo	żwirowa	4,3
13	300213W	Kuchary-Skotniki-Stanisławowo	żwirowa	1,4
14	300214W	Kuchary-Skotniki przez wieś	żwirowa	1,0
15	300215W	Chociszewo-Roguszyn-Kuchary-Skotniki	asfaltowa/żwirowa	4,7
16	300216W	Roguszyn-Goławin	asfaltowa/żwirowa	4,0
17	300217W	Wilkowuje Kolonia-Chociszewo	żwirowa	1,5
18	300218W	Radzikowo Scalone-Wilkowuje Kolonia	żwirowa	3,7
19	300219W	dr.wojewódzka nr 570-Wilkowuje Kolonia	żwirowa	1,5
20	300220W	Gawarzec Górny-dr.powiatowa nr 2991W	żwirowa	1,0
21	300221W	gr.gminy-Majdany-Wola	żwirowa	2,4
22	300222W	Garwolewo-Komsin	żwirowa	4,3
23	300223W	Janikowo-Parlin	żwirowa	1,8
24	300224W	Janikowo-Czerwińsk nad Wisłą	żwirowa	3,6
25	300225W	Zdziarka-Czerwińsk nad Wisłą-Sielec-Wilkowuje	żwirowa	6,5
26	300226W	dr.krajowa nr 62-Sielec	żwirowa	1,7
27	300227W	Zdziarka-Wilkówiec-Wychódzc	żwirowa	6,2
28	300228W	Zarębin-Wilkówiec	żwirowa	2,9
29	300229W	Miączyn-dr.krajowa nr 62	żwirowa	1,1
30	300230W	Miączyn-Miączynek	żwirowa	1,4
31	300231W	Wólka Przybojewska-dr.powiatowa nr 3008W	asfaltowa/żwirowa	2,7

*Podstawa: Dane Urzędu Gminy Czerwińsk nad Wisłą

Przewozy pasażerów

Usługi w zakresie przewozu pasażerów na terenie gminy wykonywane są przez oddziały przedsiębiorstwa PKS. Czerwińsk nad Wisłą posiada wiele dogodnych połączeń z Warszawą, Płockiem, Ciechanowem i Płońskiem.

4.6. Infrastruktura komunikacji elektronicznej

Na całym obszarze gminy dostępna jest telefonia przewodowa i potrzeby mieszkańców mogą być w pełni zaspokojone. Ponadto gmina pozostaje w całości w zasięgu następujących stacji bazowych telefonii komórkowej:

- Orange;
- ERA GSM;
- PLUS GSM.

4.7. Stan obiektów dziedzictwa kulturowego

Na terenie gminy znajdują się następujące obszary i obiekty wpisane do rejestru zabytków oraz objęte ochroną konserwatorską:

Stary Boguszyn

- szkoła, murowana, 1924.

Chociszewo

- zespół kościoła parafialnego p.w. św. Leonarda, wpisany do rejestru zabytków dawnego woj. płockiego pod nr 448, data wpisania: 17.03.1978 r.;
- kościół, drewniany, 1830-1835, przebudowany i remontowany 1878, remontowany 1895 r.;
- dzwonnica, murowana, po 1855 r.;
- zespół dworski;
- dwór, obecnie szkoła, murowany, 3 ćwierć XIX wieku, wpisany do rejestru zabytków dawnego woj. płockiego pod nr 240/1457 W, data wpisania: 22.05.1975 r.;
- park krajobrazowy, 2 połowa XIX wieku, wpisany do rejestru zabytków dawnego woj. płockiego pod nr 23, data wpisania: 24.08.1976 r.;
- cmentarz parafialny, połowa XIX wieku.

Czerwińsk nad Wisłą

- układ urbanistyczny, koniec XVI-XIX w.;
- zespół opactwa kanoników regularnych, obecnie salezjanów, wpisany do rejestru zabytków dawnego woj. płockiego pod nr 39/139 W, data wpisania: 09.06.1958 r.;
- kościół p.w. Zwiastowania N.M.P., murowany, 2 ćwierć XII wieku, przebudowany 1 połowa XIII wieku, spalony 1328 r., przebudowany XIV/XV i 1470-1502, przebudowa sklepień 1524-1538, restaurowany 1622-1634, budowniczy Feliks Rykaczewski,

remontowany 1765, 1768, 1785 i 1852, gruntownie restaurowany 1903-1913, architekci Stefan Szyller, restaurowany 1975-1980;

- klasztor, murowany, 1328, rozbudowany 1398-1415 i 1470-1502, przebudowany 1524-1538 i 1634, restaurowany 1652-1665, 1769-1771 i 1774, zniszczony 1902, odbudowany 1908-1913, częściowo przebudowany 1928-1930, częściowa odbudowa skrzydła zachodniego 1959-1961, architekt Bruno Zborowski;
- dzwonnica, murowana, 1497, restaurowana 1907-1913;
- spichlerz, od 1921 plebania, murowany, koniec XIX wieku, remontowany 1979 r.;
- budynek gospodarczy, obecnie magazyn, murowany, XVII/XVIII wiek, przebudowany po 1931 i 1976;
- ogrodzenie, murowane, 1470-1502, przebudowane XVI/XVII wiek, 1907-1916 i 1922 r.;
- schody, murowane z kamienia, 1916 r.;
- ogród, XVIII/XIX wiek;
- dzwonnica na cmentarzu grzebalnym, drewniana, 1839 r.;

Plac Batorego:

- dom nr 1, drewniany, ok. połowy XIX wieku;
- dom nr 3, murowany, początek XX wieku;
- dom nr 6, drewniany, lata 30 XX wieku;
- dom nr 9, murowany, 2 połowa XIX wieku;

ul. Hallera:

- dom nr 1, drewniany, początek XX wieku;

ul. Klasztorna:

- dom nr 7, murowany, 3 ćwierć XIX wieku;
- dom nr 8, murowany, 3 ćwierć XIX wieku;
- dom nr 9, drewniany, 4 ćwierć XIX wieku;
- dom nr 10, drewniany, 4 ćwierć XIX wieku;
- dom nr 11, drewniany, 3 ćwierć XIX wieku;
- dom nr 11a, drewniany, 3 ćwierć XIX wieku;
- dom nr 11b, drewniany, 3 ćwierć XIX wieku;
- dom nr 12, drewniany, 4 ćwierć XIX wieku;
- dom nr 13, drewniany, 2 połowa XIX wieku;
- dom nr 14, drewniany, 3 ćwierć XIX wieku;
- dom nr 19, drewniany, początek XX wieku;

ul. Kościuszki:

- zagroda nr 1:

- dom, drewniany, koniec XIX wieku;
- obora, drewniana, koniec XIX wieku;
- dom, drewniany, ok. 1920 r.;
- dom nr 3, drewniany, ok. 1860 r.;
- dom nr 4, drewniany, koniec XIX wieku;
- dom nr 7, drewniany, koniec XIX wieku;
- dom nr 9, drewniany, 1925 r.;
- dom nr 16, drewniany, lata 30 XX wieku;
- dom nr 17, drewniany, ok. 1920 r.;
- dom nr 18, drewniany, lata 30 XX wieku;
- dom nr 21, drewniany, lata 30 XX wieku;
- dom nr 24, drewniany, ok. 1913 r.;

ul. Królowej Jadwigi:

- dom nr 8, drewniany, lata 30 XX wieku;
- dom nr 10, drewniany, 2 połowa XIX wieku;
- zagroda nr 14:
- dom, drewniany, 2 połowa XIX wieku;
- obora ze stodołą, drewniana, 2 połowa XIX wieku;
- dom nr 17, drewniany, 2 połowa XIX wieku;
- dom nr 19, drewniany, ok. 1900 r.;
- dom nr 20, drewniany, 1903 r.;
- dom nr 22, drewniany, ok. 1900 r.;
- dom nr 24a, drewniany, ok. 1905 r.;
- dom nr 24b, drewniany, ok. 1900 r.;
- dom nr 24c, drewniany, 3 ćwierć XIX wieku;
- dom nr 26, drewniany, lata 30 XX wieku;
- dom nr 26a, drewniany, lata 20 XX wieku;
- dom nr 28, drewniany, ok. 1900 r.;
- dom nr 29, drewniany, lata 20 XX wieku;
- dom nr 30, drewniany, lata 20 XX wieku;
- dom nr 35, drewniany, ok. 1930 r.;
- dom nr 36, drewniany, ok. 1920 r.;
- dom nr 37, drewniany, ok. 1920 r.;
- dom nr 38/39, drewniany, ok. 1920 r.;
- dom nr 40, drewniany, 1919 r.;

- dom nr 46, drewniany, ok. 1930 r.;
- dom nr 49, drewniany, ok. 1900 r.;
- dom nr 53, drewniany, ok. 1920 r.;
- dom nr 54, drewniany, ok. 1917 r.;

ul. Praga:

- zagroda nr 10:
- dom, drewniany, 1920 r.;
- stodoła, drewniana, 1920 r.;

ul. Świętokrzyska:

- dom nr 2, drewniany, 2 połowa XIX wieku;
- dom nr 3, drewniany, lata 20 XX wieku;
- dom nr 8, drewniany, 2 połowa XIX wieku;
- dom nr 10, drewniany, 2 połowa XIX wieku;
- dom nr 11, drewniany, 2 połowa XIX wieku;
- dom nr 17, drewniany, 2 połowa XIX wieku;
- dom nr 19, drewniany, 2 połowa XIX wieku;
- dom nr 20, drewniany, 2 połowa XIX wieku;
- młyn elektryczny, drewniany, 1947 r.;
- stodoła w zagrodzie nr 15, ul. Polna, drewniana, 1924 r.;
- cmentarz wyznania mojżeszowego, ul. Polna, ok. 1935 r.;
- cmentarz wyznania mojżeszowego, ul. Królowej Jadwigi;
- cmentarz parafii rzymsko-katolickiej, ul. Cmentarna, 2 ćwierć XIX wieku.

Gawarzec Górny

- park dworski, 1 połowa XIX wieku, wpisany do rejestru zabytków dawnego woj. płockiego pod nr 25, data wpisania: 24.08.1976 r.

Grodziec

- ◆ zespół kościoła parafialnego p.w. św. Bartłomieja:
- kościół, drewniany, 1854, remontowany 1889-1891, 1901 i 1964, wpisany do rejestru zabytków dawnego woj. płockiego pod nr 449, data wpisania: 17.03.1978 r.;
- dzwonnica, drewniana, ok. 1850 r.;
- cmentarz przykościelny, 2 połowa XIX wieku;
- kaplica grobowa rodziny Dębskich, murowana, 4 ćwierć XIX wieku;
- plebania, murowana, 3 ćwierć XIX wieku;
- pozostałości zespołu dworskiego, 2 połowa XIX wieku;

- cmentarz parafialny, 1 połowa XIX wieku.

Kuchary – Skotniki

- ◆ zespół dworski:
- dwór, murowany, 2 połowa XVIII wieku, rozbudowany XIX wieku, wpisany do rejestru zabytków dawnego woj. płockiego pod nr 510, data wpisania, 10.06.1979 r.;
- spichlerz, murowany, koniec XIX wieku;
- park, połowa XIX wieku, wpisany do rejestru zabytków dawnego woj. płockiego pod nr 22, data wpisania: 24.08.1976 r.

Miączyn

- ◆ zespół dworski, wpisany do rejestru zabytków dawnego woj. płockiego pod nr 556, data wpisania: 30.06.1987 r.:
- dwór, drewniany, 3 ćwierć XIX wieku;
- park, początek XX wieku.

Nieborzyn

- ◆ zespół dworski:
- dwór, murowany, 2 połowa XIX wieku, wpisany do rejestru zabytków dawnego woj. płockiego pod nr 618, data wpisania: 13.11.1880 r.;
- park krajobrazowy, 2 połowa XIX wieku.

Przybojewo

- ◆ pozostałości zespołu dworskiego:
- gorzelnia, murowana, koniec XIX wieku;
- park, koniec XIX wieku.

Radzikowo

- kościół parafialny p.w. św. Jana Chrzciciela, drewniany, 1712-1739, restaurowany ok. 1754 r., 1779-1780 i 1964, wpisany do rejestru zabytków dawnego woj. płockiego pod nr 63/271/60 W, data wpisania: 25.09.1960 r.

Raszewo

- cmentarz mariawicki, około 1920 r.

Sielec

- ◆ pozostałości zespołu dworskiego:
- oficyna, murowana, koniec XVIII wieku, przebudowana 1 połowa XX wieku;
- stajnia, murowana, 1916 r.;
- park, połowa XIX wieku, wpisany do rejestru zabytków dawnego woj. płockiego pod nr 24, data wpisania: 24.08.1976 r.

Stobiec

- wiatrak koźlak, drewniany, 2 połowa XIX wieku.

Wólka Przybojewska

- ◆ zespół pałacowy:
- pałac, murowany, około 1925 r., wpisany do rejestru zabytków dawnego woj. płockiego pod nr 516, data wpisania: 24.07.1979 r.;
- oficyna, murowana, połowa XIX wieku;
- stodoła, murowana, początek XX wieku;
- spichlerz, murowany, początek XX wieku;
- park krajobrazowy, początek XX wieku, projekt Leon Józef Danielewicz, wpisany do rejestru zabytków dawnego woj. płockiego pod nr 8, data wpisania: 24.08.1976 r.

Na terenie gminy znajdują się również stanowiska archeologiczne umieszczone w ewidencji konserwatorskiej i rejestrze zabytków.

Gmina Czerwińsk nad Wisłą jest bowiem całkowicie rozpoznana archeologicznie metodą badań powierzchniowych w ramach programu „Archeologiczne Zdjęcie Polski”. Nie oznacza to jednak kompletnie zamkniętego spisu stanowisk archeologicznych znajdujących się w ewidencji konserwatorskiej, bowiem wiele stanowisk tzw. archiwalnych (znanych z przeprowadzonych badań i literatury) nie ma ustalonej w terenie lokalizacji. Może to spowodować ich ujawnienie dopiero w toku badań weryfikacyjno-sondażowych lub w trakcie prac ziemnych przy realizacji różnych inwestycji.

Grodzisko w Radzikowie to jedyne stanowisko archeologiczne, poza Czerwińskiem nad Wisłą, na którym przeprowadzono systematyczne badania wykopaliskowe. Archeologiczne badania ratownicze i nadzory prowadzone na terenie Czerwińska nad Wisłą dotyczyły prac dziennych związanych z remontami i innymi pracami ziemnymi. Badania wykopaliskowe prowadzono na terenie zespołu klasztornego oraz przy dawnej synagodze. Interesujące wyniki przyniosły nadzory archeologiczne prowadzone nad pracami ziemnymi przy budowie

sieci wodociągowej – ul. Królowej Jadwigi, Stary Rynek i Klasztorna. Niestety były to dotychczas jedyne prace archeologiczne w szerszym zakresie na terenie gminy.

5. Gospodarka

Gmina Czerwińsk nad Wisłą przynależy do regionu o podstawowej funkcji rolniczej i dlatego też dominuje gospodarka rolna. Sprzyjają temu średniej jakości gleby, w miarę korzystne warunki klimatyczne (dobre nasłonecznienie, łagodny klimat) oraz ukształtowanie powierzchni (łagodna rzeźba terenu). Niekorzystny wpływ na rozwój rolnictwa wywiera niski wskaźnik opadów atmosferycznych.

Rolnictwo

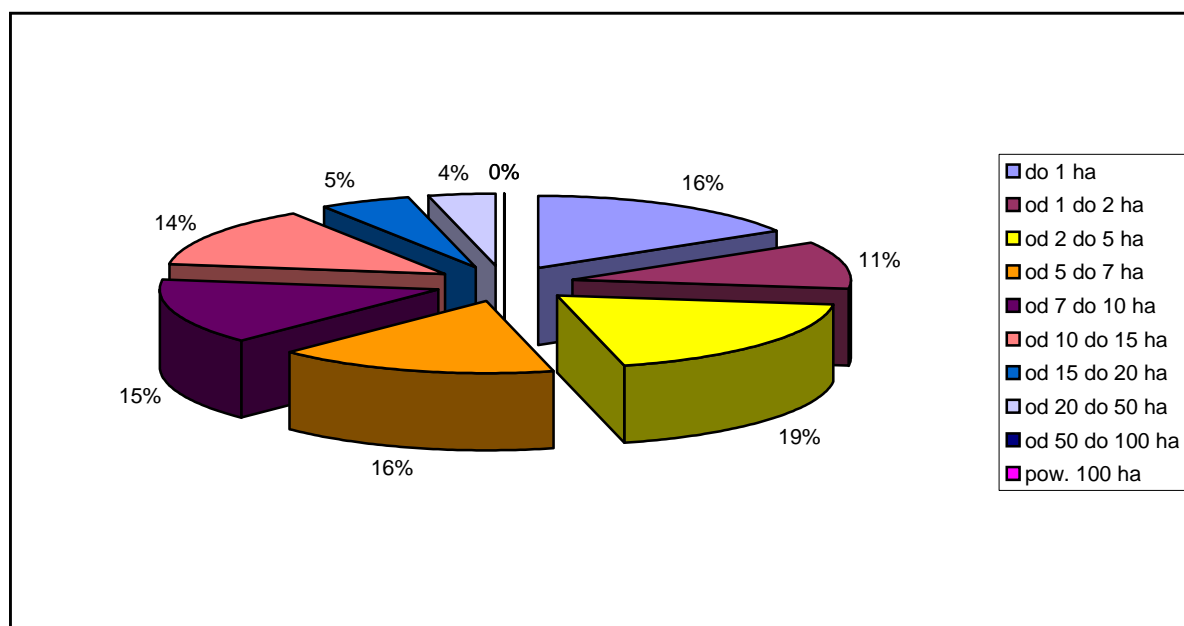
Na obszarze gminy dominującą, a właściwie jedyną formą, jest rolnictwo indywidualne. Struktura agrarna gminy nie jest korzystna. Najwięcej jest gospodarstw od 2 do 5 ha, co nie jest zjawiskiem korzystnym, gdyż w warunkach konkurencji większą szansę na rozwój mają gospodarstwa charakteryzujące się większą powierzchnią.

Tabela 7. Struktura agrarna gospodarstw

Grupy obszarowe użytków rolnych	Liczba gospodarstw
Ogółem	1684
do 1 ha	276
od 1 do 2 ha	178
od 2 do 5 ha	323
od 5 do 7 ha	273
od 7 do 10 ha	250
od 10 do 15 ha	228
od 15 do 20 ha	89
od 20 do 50 ha	65
od 50 do 100 ha	0
pow. 100 ha	0

* Podstawa: Dane GUS – Powszechny Spis Rolny 2002 r.

Wykres 2. Struktura agrarna gospodarstw w gminie Czerwińsk nad Wisłą



* Podstawa: Dane GUS – Powszechny Spis Rolny 2002 r.

Produkcja roślinna i zwierzęca

Gmina Czerwińsk nad Wisłą znana jest z produkcji owoców miękkich, w szczególności truskawek i malin, których walorami smakowymi i jakościowymi zachwyca się coraz to szersze grono konsumentów. Stwarza to możliwości do rozwoju przemysłu przetwórczego i przechowalniczego na terenie gminy. Poza tym ważne miejsce w strukturze upraw zajmują zboża oraz rośliny okopowe.

Tabela 8. Powierzchnia zasiewów

Wyszczególnienie	Ogółem	
	W ha	Ilość gospodarstw
pszenica		
- jara	938,99	643
- ozima	467,59	255
żyto	1364,18	748
jęczmień		
- jary	585,76	372
- ozimy	52,18	28
owies	317,66	278
pszenżyto		
- jare	199,60	129
- ozime	549,46	279
mieszanki zbóż		
- jare	199,60	677

- ozime	111,83	51
ziemniaki	971,24	1158
buraki cukrowe	178,63	115
warzywa gruntowe	189,06	235
truskawki	1255,76	1177
kukurydza na ziarno	38,40	12
kukurydza na zielonkę	58,28	31

* Podstawa: Dane GUS Powszechny Spis Rolny 2002 r.

Hodowla obejmuje głównie trzodę chlewną i bydło. Jest to konsekwencją struktury zasiewów oraz udziału użytków zielonych w ogólnej ilości użytków rolnych. Wysoki odsetek gospodarstw utrzymujących oba typy produkcji wskazuje na brak specjalizacji w hodowli.

Tabela 9. Zwierzęta hodowlane

Zwierzęta hodowlane	Ilość sztuk	Ilość gospodarstw
Bydło	3011	691
- w tym krowy	1562	631
Trzoda chlewna	18312	788
- w tym lochy	2223	
Konie	244	132
Kozy	88	bd.
Owce	190	3
Kury	19672	bd.

* Podstawa: Dane GUS Powszechny Spis Rolny 2002 r.

Bez zwierząt gospodarskich funkcjonowało 775 gospodarstw.

Wyposażenie techniczne rolnictwa w gminie Czerwińsk nad Wisłą w 2002 r. przedstawiało się następująco:

- ciągniki rolnicze – 1 288 szt.;
- samochody ciężarowe - 364 szt.;
- kombajny zbożowe – 73 szt.;
- kombajny ziemniaczane – 178 szt.;
- kombajny buraczane – 19 szt.

W ostatnich latach obserwowane są znaczące zmiany w parku maszynowym rolników. Programy pomocowe Wspólnoty Europejskiej, umożliwiające uzyskanie zwrotu części kosztów poniesionych na zakup maszyn i urządzeń oraz dostęp do niedrogich, używanych

maszyn spowodowały korzystne zmiany ilościowe i jakościowe w wyposażeniu technicznym rolnictwa.

Pozarolnicza działalność gospodarcza

Gmina Czerwińsk nad Wisłą jest gminą rolniczą i w związku z tym na jej terenie nie ma większych zakładów produkcyjnych. Liczbę podmiotów gospodarczych zarejestrowanych w systemie REGON w latach 2002-2006 zaprezentowano w tabeli 10.

Tabela 10. Podmioty gospodarcze zarejestrowane w systemie REGON w latach 2002-2006.

Wyszczególnienie	Rok				
	2002	2003	2004	2005	2006
Sektor publiczny	17	19	18	18	19
Sektor prywatny	310	305	258	265	264
Ogółem	327	324	276	283	283

* Podstawa: Dane GUS

Analizując przedstawione dane należy stwierdzić, że w 2004 r. odnotowany został niewielki spadek ilości podmiotów gospodarczych na terenie gminy, a od 2005 r. ich liczba utrzymuje się na stałym poziomie.

Biorąc pod uwagę liczbę przedsiębiorców w sektorze prywatnym według sekcji PKB można zauważyć, że największa ilość podmiotów działa w sekcji G (handel hurtowy i detaliczny; naprawa pojazdów samochodowych, motocykli oraz artykułów użytku osobistego i domowego), a najmniejsza – w B (rybactwo).

Wśród podmiotów sektora prywatnego najwięcej jest osób fizycznych prowadzących działalność gospodarczą, co jest zgodne z ogólnokrajową tendencją. Kolejne miejsca zajmują spółki handlowe oraz stowarzyszenia i organizacje społeczne, co zaprezentowano w tabeli 12.

Tabela 11. Struktura podmiotów gospodarczych według sekcji PKD zarejestrowanych na terenie Gminy Czerwińsk nad Wisłą w latach 2002-2006 (sektor prywatny)

Sekcje PKD	Rok				
	2002	2003	2004	2005	2006
A (rolnictwo, łowiectwo i leśnictwo)	40	44	33	39	38
B (rybactwo)	0	0	1	1	1
D (przetwórstwo przemysłowe)	20	19	12	12	18
F (budownictwo)	46	42	32	34	28
G (handel hurtowy i detaliczny; naprawa pojazdów samochodowych, motocykli oraz artykułów użytku osobistego i domowego)	89	87	76	77	81
H (hotele i restauracje)	4	5	5	3	4
I (transport, gospodarka magazynowa i łączność)	47	45	33	32	25
J (pośrednictwo finansowe)	13	12	14	14	12
K (obsługa nieruchomości, wynajem i usługi związane z prowadzeniem działalności gospodarczej)	21	20	21	21	22
L (administracja publiczna i obrona narodowa; obowiązkowe ubezpieczenia społeczne i powszechne ubezpieczenie zdrowotne)	4	4	4	4	4
M (edukacja)	2	2	1	1	2
N (ochrona zdrowia i pomoc społeczna)	8	9	8	8	9
O (działalność usługowa komunalna, społeczna i indywidualna, pozostała)	16	16	18	19	20

* Podstawa: Dane GUS

Tabela 12. Forma prawna prowadzenia działalności w sektorze prywatnym na terenie Gminy Czerwińsk nad Wisłą w latach 2002-2006

Forma prawna	Rok				
	2002	2003	2004	2005	2006
Osoby fizyczne prowadzące działalność gospodarczą	260	254	208	214	212
Spółki handlowe	9	10	10	11	13
Spółki handlowe z udziałem kapitału zagranicznego	1	1	1	1	2
Spółdzielnie	3	3	3	3	3
Fundacje	1	1	1	1	1
Stowarzyszenia i organizacje społeczne	8	8	9	9	9

* Podstawa: Dane GUS

Jednym z podstawowych wskaźników ilustrujących stan lokalnej gospodarki jest tzw. indeks PEAI (Present Economic Activity Index – wskaźnik aktualnej aktywności gospodarczej), obliczany jako procentowa zmiana ilości firm na 10 tys. mieszkańców w ostatnich trzech latach. PEAI powyżej 9% oznacza pomyślną koniunkturę, a powyżej 15% gwałtowny rozwój. W przypadku Gminy Czerwińsk nad Wisłą wskaźnik ten wynosi 4,07%, co oznacza mało pomyślną koniunkturę.

6. Sfera społeczna

6.1. Sytuacja demograficzna

Wielkość populacji

Demografia jest ważnym czynnikiem wpływającym na tempo rozwoju społeczno – gospodarczego. Najważniejsze cechy demograficzne, które mają wpływ na możliwości rozwojowe gminy to:

- utrzymanie się średniego wskaźnika gęstości zaludnienia;
- dynamiczna struktura wieku ekonomicznego ludności z zaznaczającym się spadkiem udziału ludności w wieku przedprodukcyjnym, spadającym procentowym udziałem ludności w wieku produkcyjnym i występowaniem wzrostowego trendu procentowego udziału ludności w wieku poprodukcyjnym;
- zachowanie równowagi pomiędzy płciami;
- dodatni poziom przyrostu naturalnego.

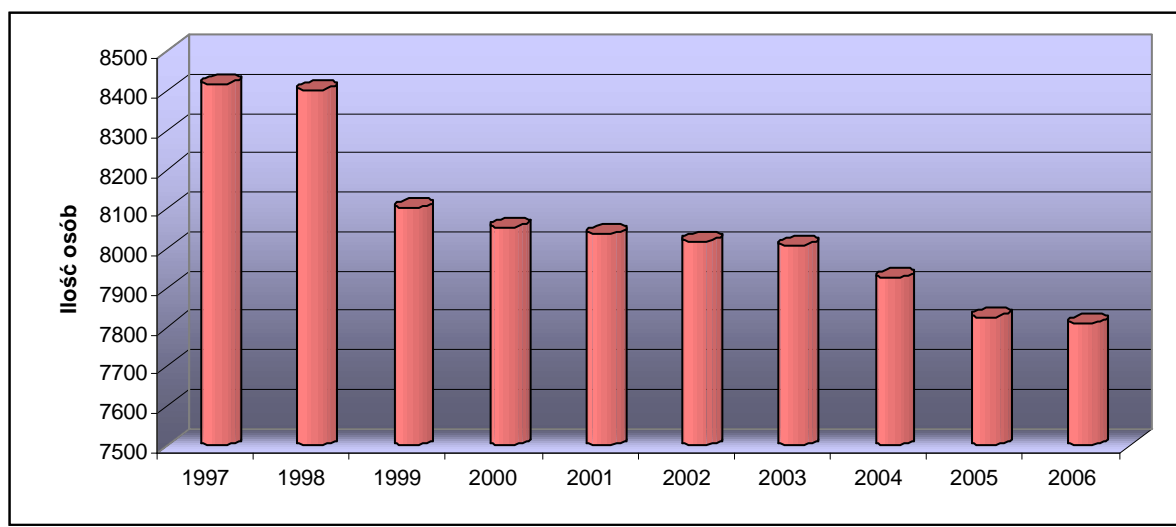
W tabeli 13 przedstawiono dane dotyczące populacji gminy na przestrzeni 10 ostatnich lat.

Tabela 13. Wielkość populacji i zmiany w czasie

Rok	Liczba ludności	Urodzenia	Zgony	Przyrost naturalny	Saldo migracji
1997	8419	92	129	-37	-18
1998	8404	106	111	-5	-50
1999	8102	84	122	-38	-8
2000	8055	90	108	-18	-25
2001	8037	87	93	-6	-18
2002	8018	84	91	-7	-20
2003	8009	95	104	-9	-24
2004	7926	63	107	-44	-46
2005	7827	70	111	-41	-53
2006	7809	87	94	-7	-17

* Podstawa: Dane GUS

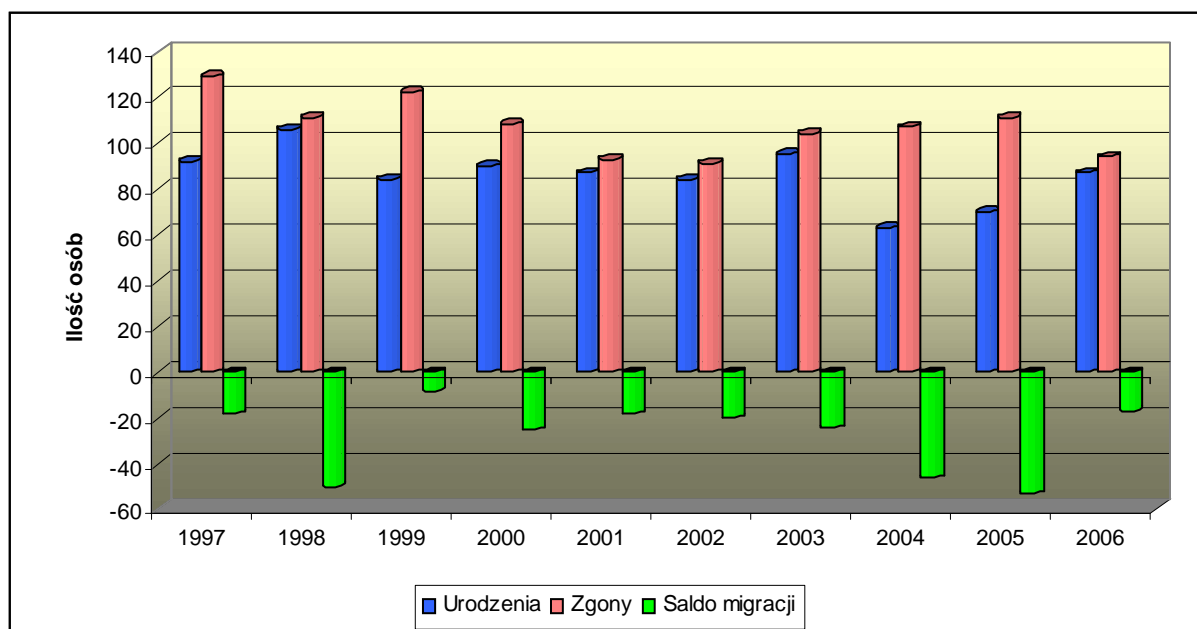
Wykres 3. Liczba ludności Gminy Czerwińsk nad Wisłą w latach 1997-2006



* Podstawa: Dane GUS

Jak widać z wykresu 3 w ostatnich latach liczba ludności systematycznie maleje. Dzieje się tak z powodu ujemnego poziomu przyrostu naturalnego oraz ujemnego salda migracji.

Wykres 4. Ruch naturalny ludności na terenie Gminy Czerwińsk nad Wisłą w latach 1997-2006



* Podstawa: Dane GUS

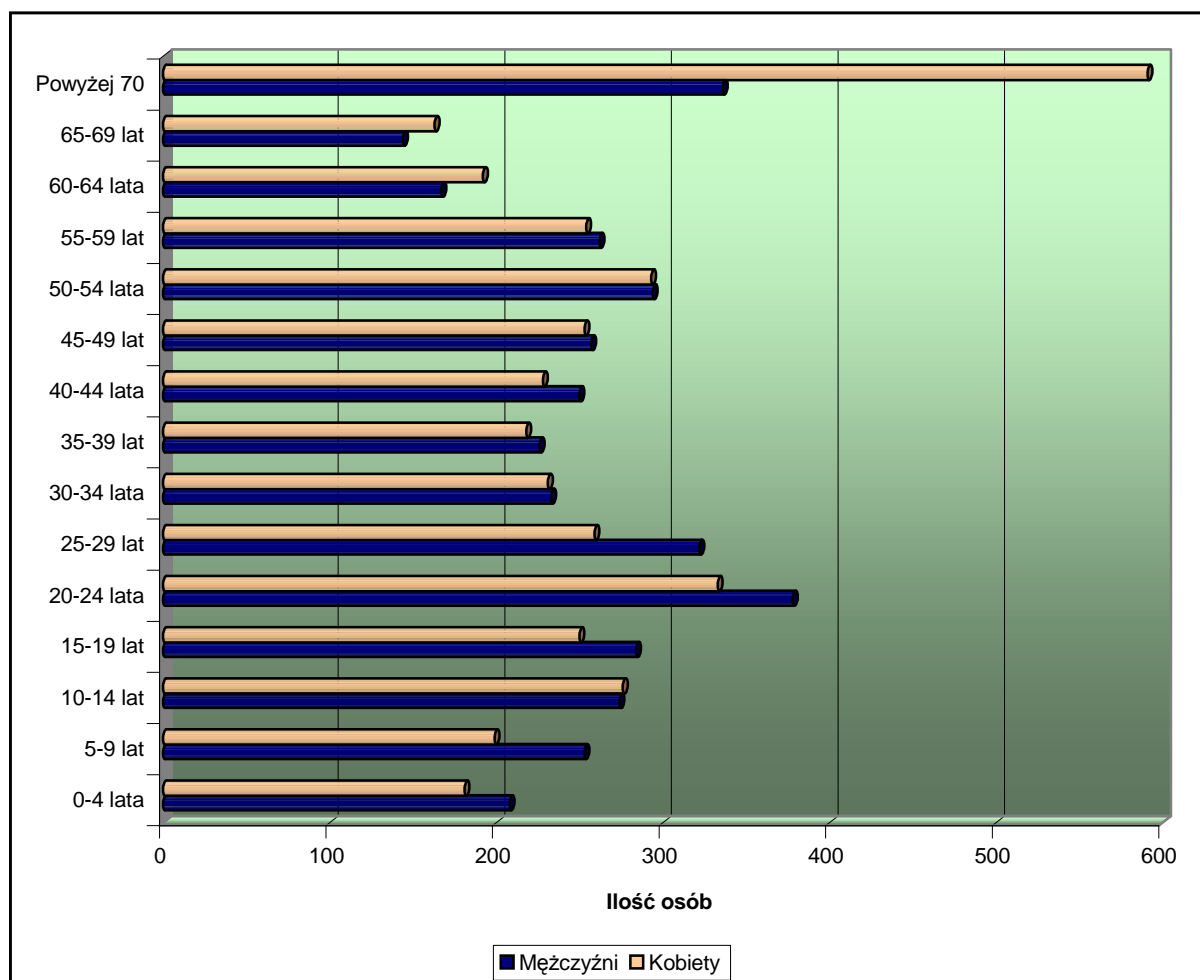
Struktura wiekowa

Tabela 14. Populacja gminy w rozbiciu na grupy wiekowe z uwzględnieniem płci

Grupa wiekowa	Ogółem	Mężczyźni	Kobiety
0-4 lata	389	208	181
5-9 lat	452	253	199
10-14 lat	550	274	276
15-19 lat	534	284	250
20-24 lata	711	378	333
25-29 lat	581	322	259
30-34 lata	464	233	231
35-39 lat	444	226	218
40-44 lata	478	250	228
45-49 lat	510	257	253
50-54 lata	587	294	293
55-59 lat	516	262	254
60-64 lata	359	167	192
65-69 lat	307	144	163
Powyżej 70	927	336	591
Razem	7809	3888	3921

* Podstawa: Dane GUS 2006 r.

Wykres 5. Populacja gminy w rozbiu na grupy wiekowe z uwzględnieniem płci



* Podstawa: Dane GUS 2006 r.

Najliczniejszą grupą w gminie są osoby powyżej 70 roku życia oraz w przedziale wiekowym 20-24 lata.

Strukturę ludności według wieku mającą wpływ na kształtowanie się struktur społeczno – ekonomicznych przedstawiono w tabeli 15.

Tabela 15. Struktura ludności według wieku

Grupa wiekowa	Osoby	% ogółu
Wiek przedprodukcyjny:		
- kobiety	804	10,30
- mężczyźni	886	11,35
Wiek produkcyjny:		
- kobiety	2171	27,80
- mężczyźni	2522	32,30
Wiek poprodukcyjny:		

- kobiety	946	12,11
- mężczyźni	480	6,15
Ogółem	7809	100,00

*Podstawa: Dane GUS 2006 r.

Obecnie największą grupę stanowią osoby w wieku produkcyjnym. Jednakże w przyszłości zwiększać się będzie procentowy udział osób w wieku poprodukcyjnym, co pociąga za sobą wiele konsekwencji. Znaczna część dochodów gminy będzie bowiem musiała być kierowana na zapewnienie odpowiednich warunków życia osobom w starszym wieku (np. opieka społeczna). Starzejące się społeczeństwo to także malejące przyrosty zasobów pracy.

6.2. Poziom wykształcenia ludności

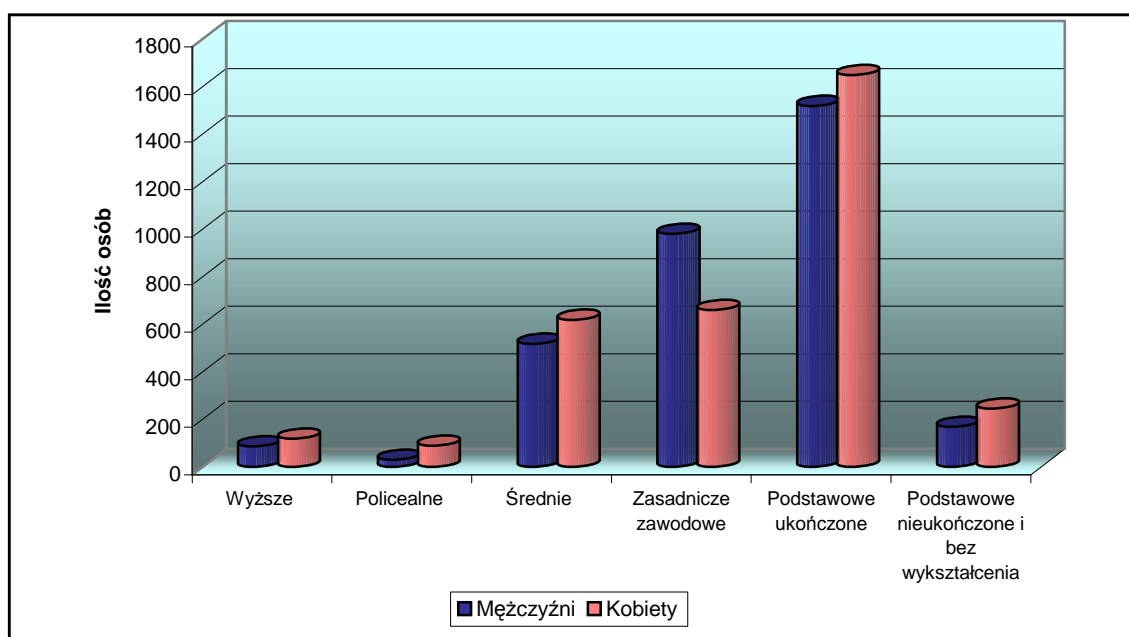
W gminie dominują osoby z wykształceniem podstawowym. Poza tym zauważalna jest tendencja wskazująca na występowanie wyższego poziomu wykształcenia wśród kobiet. Należy jednak stwierdzić, że prezentowane dane pochodzące z Narodowego Spisu Powszechnego z 2002 r. i ogólnokrajowe tendencje do podnoszenia poziomu wykształcenia wskazują, że z roku na rok będzie ono ulegało znaczącej poprawie. Dotyczy to głównie osób z wykształceniem średnim, które podnoszą swój poziom wykształcenia na wyższe.

Tabela 16. Wykształcenie ludności na terenie Gminy Czerwińsk nad Wisłą

Rodzaj wykształcenia	Liczba osób	Mężczyźni	Kobiety
Wyższe	205	86	119
Policealne	119	30	89
Średnie	1137	518	619
Zasadnicze zawodowe	1641	981	660
Podstawowe ukończone	3168	1519	1649
Podstawowe nieukończone i bez wykształcenia	414	169	245

*Podstawa: dane GUS, NSP 2002

Wykres 6. Wykształcenie ludności na terenie Gminy Czerwińsk nad Wisłą



*Podstawa: dane GUS, NSP 2002

6.3. Poziom bezrobocia

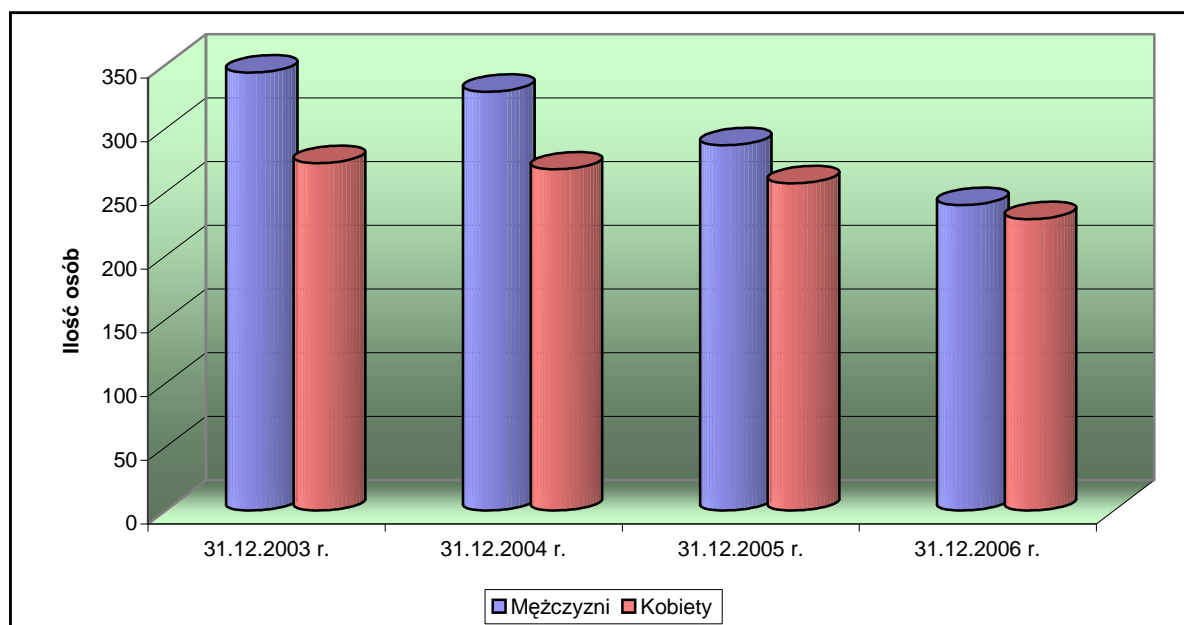
Większość mieszkańców gminy zatrudnionych jest w rolnictwie. Ten dział gospodarki generuje niewielką ilość miejsc pracy i charakteryzuje się występowaniem ukrytego bezrobocia. Poprawa sytuacji na rynku pracy byłaby możliwa w wypadku realizacji nowych inwestycji na terenie gminy (turystyka, agroturystyka, przetwórstwo płodów rolnych), bądź na terenie pobliskiego Płońsku. Pośrednictwem pracy zajmuje się Powiatowy Urząd Pracy w Płońsku.

Tabela 17. Dynamika bezrobocia w Gminie Czerwińsk nad Wisłą

Data	Liczba bezrobotnych		
	ogółem	mężczyzn	kobiet
31.12.2003 r.	617	344	273
31.12.2004 r.	597	329	268
31.12.2005 r.	544	287	257
31.12.2006 r.	469	240	229

*Podstawa: dane GUS

Wykres 7. Liczba osób bezrobotnych na terenie Gminy Czerwińsk nad Wisłą w latach 2003-2006



*Podstawa: dane GUS

Podobnie jak na obszarze całego kraju, wysoki wśród bezrobotnych jest udział osób młodych oraz długotrwale bezrobotnych. Ponadto bardzo niekorzystnym zjawiskiem jest to, że większa część bezrobotnych nie jest już uprawnionych do otrzymywania zasiłków.

Należy zauważyć, że do czynników zwiększających pozostawanie przez długi okres bez pracy zalicza się zaawansowany wiek, ograniczenia zdrowotne i brak odpowiedniego przygotowania zawodowego. Trudności ze znalezieniem pracy nie dotyczą jednak wszystkich grup ludności w jednakowym stopniu. Postęp technologiczny i rozwój gospodarki opartej na wiedzy stwarzają popyt przede wszystkim na wysokiej jakości kapitał ludzki. Niski poziom kwalifikacji wiąże się zaś z poważnymi trudnościami ze znalezieniem pracy, co ma miejsce na terenie Gminy Czerwińsk nad Wisłą.

Problem bezrobocia dotyka także w dużym stopniu osób młodych. Ta grupa społeczna ma duże trudności ze znalezieniem pracy ze względu na:

- wzrost przeciętnego trwania życia, a wraz z nim wydłużenie okresu aktywności zawodowej,
- postęp technologiczny,
- wysokie koszty pracy,
- brak doświadczenia zawodowego i cenionych na rynku pracy umiejętności.

6.4. Ochrona zdrowia

Podstawową opiekę medyczną dla mieszkańców gminy zapewnia Niepubliczny Zakład Opieki Zdrowotnej VITAMED w Czerwińsku nad Wisłą, który zatrudnia 4 lekarzy – 2 internistów, pediatrę i stomatologa. Lecznictwo zamknięte oraz specjalistyczne usługi medyczne dostępne są w pobliskim ośrodku powiatowym w Płońsku.

Zaopatrzenie w leki zapewnia apteka działająca w Czerwińsku nad Wisłą.

6.5. Edukacja i sport

Szkolnictwo

Na terenie gminy funkcjonują niżej wymienione placówki oświatowe:

- Gminny Zespół Szkół w Czerwińsku nad Wisłą, w skład którego wchodzi Szkoła Podstawowa oraz Gimnazjum;
- Szkoła Podstawowa w Chociszewie;
- Szkoła Podstawowa im. Kardynała Stefana Wyszyńskiego w Goławinie;
- Szkoła Podstawowa im. Jana Pawła II w Grodźcu;
- Szkoła Podstawowa w Nowym Radzikowie.

W ramach Gminnego Zespołu Szkół w Czerwińsku nad Wisłą uczniowie mogą rozwijać swoje zainteresowania poprzez uczestnictwo w kołach zainteresowań, do których należą: koło matematyczne, historyczne, fizyczne, chemiczne, plastyczne, SKS, część spośród nich prowadzona jest nieodpłatnie przez nauczycieli. W jego skład wchodzi sześcioklasowa szkoła podstawowa oraz trzyletnie gimnazjum. Szkoła podstawowa liczy 15 oddziałów tj. „oddział przedszkolny” dla dzieci w wieku 3-5 lat, dwa oddziały „0” oraz 12 klas I-VI. Liczba uczniów - 315. Gimnazjum natomiast liczy 13 oddziałów, w tym jeden dla uczniów upośledzonych w stopniu umiarkowanym i lekkim. Uczęszcza do nich 362 uczniów. Ponadto nauczaniem na poziomie gimnazjum objęci są pacjenci Ośrodka Rehabilitacyjno-Readaptacyjnego w Wólce Przybójeckiej, do których nauczyciele dojeżdżają we własnym zakresie. Łączna liczba nauczycieli gimnazjum to 28 osób. Największym problemem szkoły pozostają jednak warunki lokalowe, głównie brak pełnowymiarowej sali gimnastycznej. Obecnie do dyspozycji uczniów jest sala o wymiarach 10x20m, mała salka do gimnastyki korekcyjno-kompensacyjnej oraz 26 sal lekcyjnych różnej wielkości, część to adaptowane ostatnio pomieszczenia przeznaczone do prowadzenia zajęć w grupach językowych.

Szkoła Podstawowa w Chociszewie liczy 147 uczniów w klasach I – VI, 15 uczniów w oddziale przedszkolnym oraz 13 osób kadry pedagogicznej. W ramach zajęć pozalekcyjnych prowadzony jest chór i koło informatyczne. Szkoła dysponuje nową pracownią komputerową oraz niedawno odnowioną i dobrze wyposażoną salą gimnastyczną.

Szkoła Podstawowa im. Kardynała Stefana Wyszyńskiego w Goławinie jest niewielką wiejską placówką. Uczęszcza do niej 104 uczniów. Rada Pedagogiczna liczy 12 nauczycieli. Szkoła posiada nową pracownię komputerową z 11 stanowiskami uczniowskimi, bibliotekę, 2 boiska sportowe, plac zabaw dla młodszych dzieci, 7 sal lekcyjnych wyposażonych w najważniejsze, niezbędne pomoce naukowe, świetlicę wyposażoną w komputery. Szkoła oferuje również swoim wychowankom szeroki wachlarz zajęć pozalekcyjnych, wśród których wymienić należy koło muzyczne, na którym dzieci poznają wielorakie gatunki muzyki, teksty pieśni i piosenek. Także zorganizowana w soboty gra na instrumentach pozwala rozwijać pasje muzyczne. Dla zainteresowanych, może przyszłych dziennikarzy, swoje podwoje otwiera redakcja wydawanej szkolnej gazetki „Echo Szkoły”. Poza tym na terenie szkoły działa organizacja sportowa – SL SALOS GOŁAWIN.

Do Szkoły Podstawowej w Grodźcu uczęszcza 80 dzieci. Pracuje w niej 13 nauczycieli. W szkole znajduje się 8 sal lekcyjnych, w tym jedna adaptowana na salę gimnastyczną. Jest również sala komputerowa z dostępem do Internetu wyposażona w 8 komputerów. W ofercie zajęć edukacyjnych znajdują się koła zainteresowań, gimnastyka korekcyjno-kompensacyjna oraz zajęcia dla dzieci o specjalnych potrzebach edukacyjnych.

W skład Szkoły Podstawowej w Radzikowie wchodzi 6 oddziałów, w tym jeden oddział przedszkolny. Uczęszcza do niej 52 dzieci, w tym 8 do oddziału przedszkolnego. Pracę z dziećmi prowadzi 11 nauczycieli. Do dyspozycji uczniów jest 6 sal lekcyjnych, zastępuje sala gimnastyczna, biblioteka, boisko szkolne, plac zabaw, 5 komputerów. Szkoła posiada bogatą ofertę zajęć pozalekcyjnych.

Ponadto na terenie gminy działa Zespół Szkół im. Królowej Jadwigi.

W tabeli 18 przedstawiono średnią liczbę dzieci i oddziałów w szkołach gminy w latach 2002 – 2007.

Tabela 18. Średnia liczba dzieci i oddziałów w szkołach gminy w latach 2002 – 2007

Rok szkolny	Liczba dzieci	Liczba oddziałów
2002/2003	1146	60
2003/2004	1133	61
2004/2005	1120	56
2005/2006	1089	55
2006/2007	1057	55
2007/2008	1011	57

* Podstawa: Dane Urzędu Gminy Czerwińsk nad Wisłą

Z ośrodków akademickich najczęściej wybierana jest Warszawa.

Kultura

Działalność z zakresu upowszechniania kultury na terenie gminy prowadzi Gminna Biblioteka Publiczna z siedzibą w Czerwińsku nad Wisłą. Ma ona wieloletnie tradycje w tym zakresie (działa już od ponad 50 lat). Odgrywa ona istotną rolę w życiu kulturalnym i oświatowym gminy.

Ponadto na terenie gminy organizowane są corocznie następujące imprezy:

- Czerwińskie Świątko Truskawek;
- Dni Czerwińska – Wianki;
- Dni Czerwińska – Zakończenie Lata.

Sport

Życie sportowe jest ściśle związane z działalnością szkół na terenie gminy, które posiadają odpowiednie zaplecze techniczne w tym zakresie.

Działalność sportowa na terenie gminy to także praca wychowawcza w klubach sportowych, takich jak klub LZS. W klubie tym już od ponad 30 lat funkcjonuje sekcja piłki nożnej. Znaczące sukcesy, szczególnie w kolarstwie, odnoszą szkolne kluby sportowe w Czerwińsku nad Wisłą.

Należy też podkreślić, że w 1994 roku powstał w Czerwińsku SALOS – Salezjańska Organizacja Sportowa, która jest inicjatorem i współorganizatorem życia sportowego w gminie.

6.6. Określenie grup społecznych wymagających wsparcia; pomoc społeczna

Pomoc społeczna w gminie wykonywana jest poprzez Gminny Ośrodek Pomocy Społecznej, który jest jednostką organizacyjną gminy powołaną do realizacji zadań zleconych i własnych gminy z zakresu pomocy społecznej. Bezpośrednie wsparcie socjalne udzielane jest najczęściej rodzinom wielodzietnym, znajdującym się w trudnej sytuacji życiowej, dotkniętym bezrobociem oraz właścicielom gospodarstw rolnych o małej powierzchni i słabej klasie użytkowanych gruntów. Pomoc kierowana jest również do rodzin patologicznych, osób nieporadnych życiowo, ludzi starych czy przewlekle chorych. Pomoc społeczna angażuje znaczne środki pochodzące z gminnego budżetu, które w innej sytuacji możnaby przeznaczyć na inwestycje prorozwojowe. Uzupełnieniem działań gminy jest praca Powiatowego Centrum Pomocy Rodzinie w Płońsku.

Wsparcie o charakterze strukturalnym (gospodarczym)

Wsparcia finansowego o charakterze strukturalnym (gospodarczym) wymagają następujące grupy społeczne:

- osoby bezrobotne wyrażające chęć podjęcia działalności gospodarczej;
- podmioty gospodarcze prowadzące działalność usługową wymagające dokapitalizowania majątku rzeczowego i wniesienia nowego know – how celem poprawy konkurencyjności;
- osoby prowadzące dotychczas produkcję rolniczą zmieniające profil na rzecz nowych, związanych z rolnictwem, choć nierolniczych typów produkcji i usług (agroturystyka, produkcja biomasy, itp.).

Grupy te wymagają szczególnej uwagi i zapewnienia im dostępu do informacji i szkoleń w zakresie prawa i zagadnień ekonomicznych pozwalających skorzystać im ze środków strukturalnych Unii Europejskiej.

7. Identyfikacja problemów

Bariery rozwojowe Gminy Czerwińsk nad Wisłą są typowe dla mało zurbanizowanych terenów rolniczych. Nagromadzone przez lata problemy powodują cały splot wielu niekorzystnych zjawisk dotyczących wszystkich obszarów dziedzin funkcjonowania gminy. Dziedziny te przenikają się nawzajem nasilając negatywne oddziaływania, których skutkiem jest brak możliwości szybkiego wzrostu poziomu życia mieszkańców. Najważniejsze problemy występują w sferze infrastruktury technicznej, sferze gospodarczej i społecznej.

1. Infrastruktura techniczna

- Niezadowalający stan szlaków komunikacyjnych,
- Niedostatecznie rozwinięty system odprowadzania i oczyszczania ścieków,
- Niedostatecznie rozwinięty system zagospodarowania odpadów,
- Niezadowalający stan obiektów sportowych.

2. Sfera gospodarcza

- Brak opłacalności produkcji rolnej;
- Brak przemysłu i inwestorów zewnętrznych;
- Niewielka różnorodność gospodarcza;
- Niewystarczająca ilość podmiotów gospodarczych poza rolnictwem;
- Nadmiar siły roboczej zaangażowanej w produkcji rolnej;
- Niskie dochody ludności rolniczej skutkujące ograniczeniem lokalnego popytu;
- Niewielkie możliwości dywersyfikacji źródeł zarobkowania na terenie gminy.

3. Sfera społeczna

- Niewielka ilość pozarolniczych miejsc pracy;
- Niska mobilność ludności rolniczej na rynku pracy.

III. ZADANIA SŁUŻĄCE POPRAWIE WARUNKÓW ZAMIESZKANIA W GMINIE NA LATA 2007 - 2013

BUDOWA I MODERNIZACJA URZĄDZEŃ DO ODPROWADZANIA I OCZYSZCZANIA ŚCIEKÓW

Lp.	Działanie	Termin realizacji	Oczekiwane rezultaty
1	Budowa kanalizacji sanitarnej wraz z przyłączami w Czerwińsku nad Wisłą w ul. Klasztornej, Kościuszki, Kr. Jadwigi, Świętokrzyskiej, Wł. Jagiełły i przy Pl. Batorego (etap I i II)	2008	Wzrost udziału gospodarstw domowych podłączonych do kanalizacji. Wyeliminowanie ryzyka wprowadzania do środowiska ścieków nieoczyszczonych, zarówno ze względu na nieszczelność zbiorników, jak i świadome działania użytkowników szamb. Wzrost liczby osób korzystających z kanalizacji. Poprawa jakości środowiska przyrodniczego. Zwiększenie atrakcyjności gruntów na terenie objętym inwestycją.
2	Kanalizacja sanitarna wraz z przyłączami w Czerwińsku nad Wisłą (etap III)	2009	Wzrost udziału gospodarstw domowych podłączonych do kanalizacji. Wyeliminowanie ryzyka wprowadzania do środowiska ścieków nieoczyszczonych, zarówno ze względu na nieszczelność zbiorników, jak i świadome działania użytkowników szamb. Wzrost liczby osób korzystających z kanalizacji. Poprawa jakości środowiska przyrodniczego. Zwiększenie atrakcyjności gruntów na terenie objętym inwestycją.
3	Kanalizacja sanitarna wraz z przyłączami w miejscowości Wola	2010	Wzrost udziału gospodarstw domowych podłączonych do kanalizacji. Wyeliminowanie ryzyka wprowadzania do środowiska ścieków nieoczyszczonych, zarówno ze względu na nieszczelność zbiorników, jak i świadome działania użytkowników szamb. Wzrost liczby osób korzystających z kanalizacji. Poprawa jakości środowiska przyrodniczego. Zwiększenie atrakcyjności gruntów na terenie objętym inwestycją.
4	Budowa oczyszczalni ścieków w miejscowości Goławin	2011	Rozwiązanie problemów gospodarki ściekowej w gminie. Wyeliminowanie nieszczelnych i niepraktycznych zbiorników bezodpływowych. Wysoki stopień oczyszczenia ścieków, ich neutralizacja. Wyeliminowanie ryzyka zanieczyszczenia środowiska. Pozytywny efekt ekologiczny. Zwiększenie atrakcyjności gruntów na terenie objętym inwestycją.

5	Kanalizacja sanitarna wraz z przyłączami w miejscowościach Goławin, Wólka Przybojewska, Goworowo	2012-2013	<p>Wzrost udziału gospodarstw domowych podłączonych do kanalizacji. Wyaliminowanie ryzyka wprowadzania do środowiska ścieków nieoczyszczonych, zarówno ze względu na nieuszczelność zbiorników, jak i świadome działania użytkowników szamb. Wzrost liczby osób korzystających z kanalizacji. Poprawa jakości środowiska przyrodniczego. Zwiększenie atrakcyjności gruntów na terenie objętym inwestycją.</p>
---	--	------------------	---

BUDOWA I MODERNIZACJA GMINNEJ INFRASTRUKTURY DROGOWEJ

Lp.	Działanie	Termin realizacji	Oczekiwane rezultaty
1	Przebudowa drogi gminnej Kuchary - Skotniki – Chociszewo	2008-2009	Przebudowa nawierzchni drogi. Poprawa bezpieczeństwa ruchu kołowego. Zmniejszenie liczby wypadków i uszkodzeń pojazdów z powodu kolein i ubytków w jezdni. Skrócenie czasu dojazdu i poprawa mobilności mieszkańców gminy. Zwiększenie atrakcyjności inwestycyjnej terenów.
2	Przebudowa drogi gminnej w Janikowie	2008-2009	Przebudowa nawierzchni drogi. Poprawa bezpieczeństwa ruchu kołowego. Zmniejszenie liczby wypadków i uszkodzeń pojazdów z powodu kolein i ubytków w jezdni. Skrócenie czasu dojazdu i poprawa mobilności mieszkańców gminy. Zwiększenie atrakcyjności inwestycyjnej terenów.
3	Przebudowa drogi gminnej – ul. Praga w Czerwińsku nad Wisłą	2008-2009	Przebudowa nawierzchni drogi. Poprawa bezpieczeństwa ruchu kołowego. Zmniejszenie liczby wypadków i uszkodzeń pojazdów z powodu kolein i ubytków w jezdni. Skrócenie czasu dojazdu i poprawa mobilności mieszkańców gminy. Zwiększenie atrakcyjności inwestycyjnej terenów.
4	Przebudowa drogi gminnej w Grodźcu	2009	Przebudowa nawierzchni drogi. Poprawa bezpieczeństwa ruchu kołowego. Zmniejszenie liczby wypadków i uszkodzeń pojazdów z powodu kolein i ubytków w jezdni. Skrócenie czasu dojazdu i poprawa mobilności mieszkańców gminy. Zwiększenie atrakcyjności inwestycyjnej terenów.
5	Przebudowa drogi gminnej w Osieku	2010	Przebudowa nawierzchni drogi. Poprawa bezpieczeństwa ruchu kołowego. Zmniejszenie liczby wypadków i uszkodzeń pojazdów z powodu kolein i ubytków w jezdni. Skrócenie czasu dojazdu i poprawa mobilności mieszkańców gminy. Zwiększenie atrakcyjności inwestycyjnej terenów.

6	Przebudowa dróg gminnych w Czerwińsku nad Wisłą	2011-2013	Przebudowa nawierzchni drogi. Poprawa bezpieczeństwa ruchu kołowego. Zmniejszenie liczby wypadków i uszkodzeń pojazdów z powodu kolein i ubytków w jezdni. Skrócenie czasu dojazdu i poprawa mobilności mieszkańców gminy. Zwiększenie atrakcyjności inwestycyjnej terenów.
7	Przebudowa drogi gminnej Goworowo – Roguszyn	2012	Przebudowa nawierzchni drogi. Poprawa bezpieczeństwa ruchu kołowego. Zmniejszenie liczby wypadków i uszkodzeń pojazdów z powodu kolein i ubytków w jezdni. Skrócenie czasu dojazdu i poprawa mobilności mieszkańców gminy. Zwiększenie atrakcyjności inwestycyjnej terenów.
8	Przebudowa drogi gminnej Komsin – Chociszewo	2013	Przebudowa nawierzchni drogi. Poprawa bezpieczeństwa ruchu kołowego. Zmniejszenie liczby wypadków i uszkodzeń pojazdów z powodu kolein i ubytków w jezdni. Skrócenie czasu dojazdu i poprawa mobilności mieszkańców gminy. Zwiększenie atrakcyjności inwestycyjnej terenów.

BUDOWA I MODERNIZACJA GMINNEJ INFRASTRUKTURY SPOŁECZNEJ

Lp.	Działanie	Termin realizacji	Oczekiwane rezultaty
1.	Budowa chodników w Czerwińsku nad Wisłą i Chociszewie	2008-2009	Wybudowanie chodników w miejscowościach gminy. Poprawa dostępności komunikacyjnej. Poprawa funkcjonalności ciągów komunikacyjnych oraz zwiększenie bezpieczeństwa pieszych poprzez bezpieczne zorganizowanie ich ruchu. Zmniejszenie liczby wypadków.

ROZWÓJ SPOŁECZEŃSTWA INFORMACYJNEGO

Lp.	Działanie	Termin realizacji	Oczekiwane rezultaty
1	Utworzenie Gminnego Centrum Informacji w Czerwińsku nad Wisłą	2008	Stworzenie dla mieszkańców gminy miejsca, w którym każdy będzie miał możliwość bezpłatnego skorzystania z Internetu, sprzętu komputerowego i innych urządzeń biurowych. Zapewnienie fachowej pomocy w przygotowaniu dokumentów aplikacyjnych o przyjęcie do pracy.

BUDOWA I MODERNIZACJA GMINNEJ INFRASTRUKTURY OŚWIATOWEJ

Lp.	Działanie	Termin realizacji	Oczekiwane rezultaty
1	Przebudowa i rozbudowa Gminnego Zespołu Szkół w Czerwińsku nad Wisłą o halę sportową wraz z zespołem towarzyszącym	2008-2010	Poprawa warunków nauki dzieci oraz poprawa bezpieczeństwa prowadzenia zajęć. Osiągnięcie lepszych efektów dydaktycznych.
2	Budowa sali gimnastycznej przy Szkole Podstawowej w Goławinie	2009-2011	Poprawa warunków nauki dzieci oraz poprawa bezpieczeństwa prowadzenia zajęć. Osiągnięcie lepszych efektów dydaktycznych.

IV. REALIZACJA ZADAŃ I PROJEKTÓW

Rozwój gospodarczy jest najlepszym sposobem eliminacji większości problemów społecznych (takich jak bezrobocie, ubóstwo, przestępczość itp.), przed jakimi staje władza lokalna. Rozwój gospodarczy na szczeblu lokalnym oznacza przyrost możliwości, które pozwalają lokalnej władzy i mieszkańcom lepiej zaspokajać większą liczbę potrzeb na wyższym poziomie. Podkreślenia przy tym wymaga fakt, że jedynie w warunkach rozwoju gospodarczego udaje się osiągnąć tak pożądane zjawisko jak uczestnictwo prywatnego kapitału w przedsięwzięciach istotnych dla zaspokojenia potrzeb mieszkańców.

Opis zadań w Planie Rozwoju Lokalnego przedstawiono w planowanej kolejności realizacji. Zadania dotyczą zagospodarowania w infrastrukturę techniczną obszaru gminy oraz zagospodarowania w infrastrukturę społeczną. Przyjęte priorytety są zgodne z działaniami zawartymi w Regionalnym Programie Operacyjnym Województwa Mazowieckiego na lata 2007 – 2013 i pokrywa się z przyjętymi w Unii Europejskiej okresami budżetowania.

Struktura każdego z opisanych zadań zawiera osiem elementów: numer i nazwę działania, cel zadania (wskazanie, co ma być rezultatem danego działania), uzasadnienie zadania czyli zgodność działań z dokumentami strategii wojewódzkiej, uczestnicy działania (za uczestników działania przyjęto organizacje oraz instytucje, które będą realizować dane działania).

Ponadto przy każdym zadaniu określono miernik realizacji, czas, w którym działanie będzie realizowane oraz wysokość nakładów, które mają być poniesione.

**V. PLANOWANE ZADANIA
INWESTYCYJNE W OKRESIE 2007 - 2013
W KOLEJNOŚCI REALIZACJI**

1. Numer i nazwa zadania

1. Budowa kanalizacji sanitarnej wraz z przyłączami w Czerwińsku nad Wisłą w ul. Klasztornej, Kościuszki, Kr. Jadwigi, Świętokrzyskiej, Wł. Jagiełły i przy Pl. Batorego (etap I i II).

2. Cel zadania

Celem zadania jest poprawa stanu środowiska naturalnego oraz jakości wód powierzchniowych i podziemnych na terenie gminy. Nastąpi wyeliminowanie ryzyka wprowadzania do środowiska ścieków nieoczyszczonych, zarówno ze względu na nieuszczelnienie zbiorników, jak i świadome działania użytkowników szamb. Osiągnięciem jest wzrost liczby osób korzystających z kanalizacji.

3. Uzasadnienie zadania

Woda jest zasadniczym środkiem higienicznym i sanitarnym w gospodarstwach domowych i przemyśle. Unosi ze sobą odchody, resztki żywności, toksyny pochodzące z detergentów, odpady chemiczne. Różnorodność zawartości tego strumienia odpadów ma ścisły związek ze złożonością procesu wymaganego w celu ich oczyszczania. Bez prawidłowego oczyszczania ścieki posiadają negatywny potencjał oddziaływania na systemy wodne, przez co w poważny sposób mogą naruszyć jakość zasobów wodnych. Ścieki mogą doprowadzić do zniszczenia ekosystemów, co z kolei może doprowadzić do strat ekonomicznych, takich jak zmniejszenie ruchu turystycznego, zwiększenie kosztów uzdatniania wody pitnej czy zaopatrzenia w wodę. Dlatego też należy podejmować wszelkie rozsądne działania, aby powrót wykorzystanej wody do naturalnego obiegu oddziaływał na ekosystem w możliwie najmniejszy sposób.

Samorządy lokalne mogą odczuwać potrzebę uwzględnienia norm emisji i jakości środowiska bardziej ścisłych niż odpowiadające im normy ogólnokrajowe. Monitoring i działania na szczeblu lokalnym posiadają największy indywidualny wpływ na ochronę lokalnych, regionalnych, krajowych i międzynarodowych zasobów wodnych. Samorządy lokalne mają do swej dyspozycji szereg opcji prawnych w celu regulacji i kontroli gospodarki ściekowej. Obejmują one wymogi i ograniczenia w dziedzinie obchodzenia się ze ściekami, opłaty, pozwolenia, podatki, wdrażanie publicznego lub prywatnego, scentralizowanego lub zdecentralizowanego oczyszczania ścieków oraz prawa stanowiące, czy zakłady przemysłowe powinny posiadać, czy też nie, własne instalacje oczyszczające. Zgodnie z art. 7, ust. 1, pkt 3 ustawy z 8 marca 1990 r. o samorządzie gminnym „zaspokajanie zbiorowych potrzeb wspólnoty w zakresie m.in. wodociągów, zaopatrzenia w wodę i kanalizacji należy do zadań własnych gminy”.

Systematyczny przyrost długości sieci wodociągowej i co za tym idzie wzrost ilości zużywanej wody nie idzie w parze z rozwojem infrastruktury służącej do przesyłania i oczyszczania ścieków. Dlatego też uporządkowanie gospodarki wodno – ściekowej jest jednym z najważniejszych zadań gminy.

4. Powiązanie zadania

4a ze strategią województwa

Strategia Rozwoju Województwa Mazowieckiego do roku 2020

Cel nadrzędny: *Wzrost konkurencyjności gospodarki i równoważenie rozwoju społeczno – gospodarczego w regionie podstawą poprawy jakości życia mieszkańców*

Cel pośredni: *Aktywizacja i modernizacja obszarów pozamiejskich*

5. Instytucje i podmioty uczestniczące we wdrażaniu

Gmina Czerwińsk nad Wisłą

6. Termin realizacji

2008

7. Miernik realizacji

Wybudowana sieć kanalizacji sanitarnej z przyłączami w Czerwińsku nad Wisłą.

8. Przewidywane nakłady do poniesienia (pln)

2 950 000,00

1. Numer i nazwa zadania

2. Przebudowa drogi gminnej Kuchary-Skotniki – Chociszewo.

2. Cel zadania

Celem zadania jest poprawa parametrów technicznych i standardu sieci drogowej oraz zwiększenie atrakcyjności i dostępności terenów inwestycyjnych. Poprzez przebudowę drogi nastąpi zmniejszenie zatłoczenia na drogach oraz obciążeń środowiskowych. Realizacja działania zaowocuje również poprawą bezpieczeństwa ruchu kołowego. Przełoży się to na zmniejszenie liczby wypadków i uszkodzeń pojazdów związanych z niezadowalającym stanem nawierzchni drogi. Realizacja celu zaowocuje również skróceniem czasu dojazdu i poprawą mobilności mieszkańców gminy.

3. Uzasadnienie zadania

Słabo rozwinięta infrastruktura komunikacyjna wsi stanowi jedną z najpoważniejszych barier wielofunkcyjnego rozwoju obszarów wiejskich. Niedostateczny stopień jej rozwoju nie tylko obniża standard życia i gospodarowania, lecz także decyduje o słabej atrakcyjności obszarów wiejskich dla potencjalnych inwestorów. Bariery kapitałowe oraz ograniczone możliwości finansowe samorządów lokalnych hamują rozwój infrastruktury na obszarach wiejskich. Ten stan rzeczy hamuje wymianę handlową, wpływa negatywnie na zainteresowanie lokalizowaniem nowych inwestycji na obszarze gminy. Stanowi także istotną barierę zwiększania mobilności mieszkańców, co utrudnia proces aktywizacji i restrukturyzacji obszarów zmarginalizowanych. Działania gminy w tym zakresie są skierowane na rozbudowę i modernizację sieci transportowych koniecznych do: rozwoju gospodarczego, społecznego poprzez m.in.: udostępnienie nowych i zwiększenie atrakcyjności istniejących terenów inwestycyjnych, wzmocnienie w zakresie rozwoju zasobów ludzkich i polityki społecznej poprzez poprawę mobilności i warunków podróżowania oraz stworzenie nowych możliwości w zakresie zatrudnienia, poprawę bezpieczeństwa ruchu drogowego. Istniejąca sieć dróg, choć poprawna pod względem układu przestrzennego wymaga modernizacji nawierzchni i dostosowania ich do standardów WE.

4. Powiązanie zadania

4a ze strategią województwa

Strategia Rozwoju Województwa Mazowieckiego do roku 2020

Cel nadrzędny: *Wzrost konkurencyjności gospodarki i równoważenie rozwoju społeczno – gospodarczego w regionie podstawą poprawy jakości życia mieszkańców*

Cel pośredni: *Aktywizacja i modernizacja obszarów pozametropolitalnych*

5. Instytucje i podmioty uczestniczące we wdrażaniu

Gmina Czerwińsk nad Wisłą

6. Termin realizacji

2008-2009

7. Miernik realizacji

Przebudowana droga gminna Kuchary - Skotniki – Chociszewo.

8. Przewidywane nakłady do poniesienia (pln)

1 000 000,00

1. Numer i nazwa zadania

3. Utworzenie Gminnego Centrum Informacji w Czerwińsku nad Wisłą.

2. Cel zadania

Celem zadania jest stworzenie dla mieszkańców gminy miejsca, w którym każdy będzie miał możliwość bezpłatnego skorzystania z tego, czym sam nie dysponuje: z Internetu, sprzętu komputerowego i innych urządzeń biurowych a także fachowej pomocy w przygotowaniu dokumentów aplikacyjnych o przyjęcie do pracy.

3. Uzasadnienie zadania

Przyszłością każdej gminy są młodzi, wykształceni ludzie, aktywni zawodowo, z otwartym umysłem i nowymi pomysłami. Niestety, utrzymująca się wciąż w Polsce wysoka stopa bezrobocia wśród absolwentów szkół średnich i wyższych zniechęca młodzież do aktywnego poszukiwania pracy. Dużym problemem dla wielu młodych ludzi jest także braku dostępu do Internetu i małe doświadczenie w przygotowywaniu dokumentów aplikacyjnych. Dzięki działalności Gminnego Centrum Informacji ta sytuacja może się zmienić na lepsze.

4. Powiązanie zadania

4a ze strategią województwa

Strategia Rozwoju Województwa Mazowieckiego do roku 2020

Cel nadrzędny: *Wzrost konkurencyjności gospodarki i równoważenie rozwoju społeczno – gospodarczego w regionie podstawą poprawy jakości życia mieszkańców*

Cel pośredni: *Aktywizacja i modernizacja obszarów pozametropolitalnych*

5. Instytucje i podmioty uczestniczące we wdrażaniu

Gmina Czerwińsk nad Wisłą

6. Termin realizacji

2008

7. Miernik realizacji

Funkcjonujące Gminne Centrum Informacji w Czerwińsku nad Wisłą.

8. Przewidywane nakłady do poniesienia (pln)

200 000,00

1. Numer i nazwa zadania

4. Przebudowa drogi gminnej w Janikowie.

2. Cel zadania

Poprzez przebudowę drogi nastąpi usprawnienie układu komunikacyjnego gminy, poprawa jego funkcjonalności oraz stanu technicznego. Przełoży się to na zmniejszenie liczby wypadków i uszkodzeń pojazdów związanych z niezadowalającym stanem nawierzchni drogi. Realizacja celu zaowocuje również skróceniem czasu dojazdu i poprawą mobilności mieszkańców gminy.

3. Uzasadnienie zadania

Stan dróg ma bardzo duże znaczenie dla ich użytkowników, zarówno okolicznych mieszkańców, przyjezdnych turystów i dla potencjalnych inwestorów chcących zainwestować kapitał na danym terenie. Dobra jakość nawierzchni drogi podnosi bezpieczeństwo jej użytkowników, zmniejsza występowanie wypadków na drodze. Skracają się koszty przejazdu (w porównaniu z przejazdem drogą o złej nawierzchni), zmniejszają się koszty zużycia paliwa oraz koszty eksploatacji pojazdów. Stan dróg jest ważnym bodźcem dla turystów, bo nie tylko ułatwia poruszanie się, ale również podnosi walory estetyczne obszaru, przez który przebiega droga. Komunikacja ulega poprawie, zwiększa się też sieć utwardzonych dróg i polepszają się warunki życia mieszkańców.

4. Powiązanie zadania

4a ze strategią województwa

Strategia Rozwoju Województwa Mazowieckiego do roku 2020

Cel nadrzędny: *Wzrost konkurencyjności gospodarki i równoważenie rozwoju społeczno – gospodarczego w regionie podstawą poprawy jakości życia mieszkańców*

Cel pośredni: *Aktywizacja i modernizacja obszarów pozametropolitalnych*

5. Instytucje i podmioty uczestniczące we wdrażaniu

Gmina Czerwińsk nad Wisłą

6. Termin realizacji

2008-2009

7. Miernik realizacji

Przebudowana droga gminna w Janikowie.

8. Przewidywane nakłady do poniesienia (płn)

1 100 000,00

1. Numer i nazwa zadania

5. Przebudowa drogi gminnej – ul. Praga w Czerwińsku nad Wisłą.

2. Cel zadania

Celem zadania jest usprawnienie układu komunikacyjnego miejscowości gminnej. W wyniku jego realizacji zwiększy się atrakcyjność turystyczna i inwestycyjna gminy, nastąpi poprawa stanu technicznego drogi. Przełoży się to na zmniejszenie liczby wypadków i uszkodzeń pojazdów związanych z niezadowalającym stanem nawierzchni drogi. Realizacja celu zaowocuje również skróceniem czasu dojazdu i poprawą mobilności mieszkańców gminy.

3. Uzasadnienie zadania

Gmina Czerwińsk nad Wisłą posiada liczne walory turystyczne i zły stan techniczny dróg może zniechęcać potencjalnych turystów do odwiedzenia tego miejsca. Stan nawierzchni ma również znaczenie dla okolicznych mieszkańców oraz potencjalnych inwestorów i decyduje o możliwości rozwoju gminy. Poza tym należy zauważyć, że dobra jakość nawierzchni drogi podnosi bezpieczeństwo jej użytkowników, zmniejsza występowanie wypadków na drodze. Skracają się czas przejazdu (w porównaniu z przejazdem drogą o złej nawierzchni), zmniejszają się koszty zużycia paliwa oraz koszty eksploatacji pojazdów. Komunikacja ulega poprawie, zwiększa się też sieć utwardzonych dróg i polepszają się warunki życia mieszkańców.

4. Powiązanie zadania

4a ze strategią województwa

Strategia Rozwoju Województwa Mazowieckiego do roku 2020

Cel nadrzędny: *Wzrost konkurencyjności gospodarki i równoważenie rozwoju społeczno – gospodarczego w regionie podstawą poprawy jakości życia mieszkańców*

Cel pośredni: *Aktywizacja i modernizacja obszarów pozametropolitalnych*

5. Instytucje i podmioty uczestniczące we wdrażaniu

Gmina Czerwińsk nad Wisłą

6. Termin realizacji

2008-2009

7. Miernik realizacji

Przebudowana droga gminna – ul. Praga w Czerwińsku nad Wisłą.

8. Przewidywane nakłady do poniesienia (pln)

1 400 000,00

1. Numer i nazwa zadania

6. Budowa chodników w Czerwińsku nad Wisłą i Chociszewie.

2. Cel zadania

Celem zadania jest poprawa dostępności komunikacyjnej dla osób pieszych. Osiągnięciem jest również polepszenie funkcjonalności ciągów komunikacyjnych oraz zwiększenie bezpieczeństwa pieszych poprzez bezpieczne zorganizowanie ich ruchu. Zmniejszy się liczba wypadków.

3. Uzasadnienie zadania

Chodniki stanowią główne ciągi komunikacyjne dla danego terenu, są zasadniczym traktem pieszym dla mieszkańców danej miejscowości. Ciągi te znacząco poprawiają bezpieczeństwo pieszych.

4. Powiązanie zadania

4a ze strategią województwa

Strategia Rozwoju Województwa Mazowieckiego do roku 2020

Cel nadrzędny: *Wzrost konkurencyjności gospodarki i równoważenie rozwoju społeczno – gospodarczego w regionie podstawą poprawy jakości życia mieszkańców*

Cel pośredni: *Aktywizacja i modernizacja obszarów pozametropolitalnych*

5. Instytucje i podmioty uczestniczące we wdrażaniu

Gmina Czerwińsk nad Wisłą

6. Termin realizacji

2008-2009

7. Miernik realizacji

Wybudowane chodniki w Czerwińsku nad Wisłą i Chociszewie.

8. Przewidywane nakłady do poniesienia (pIn)

600 000,00

1. Numer i nazwa zadania

7. Przebudowa i rozbudowa Gminnego Zespołu Szkół w Czerwińsku nad Wisłą o halę sportową wraz z zespołem towarzyszącym.

2. Cel zadania

Celem zadania jest poprawa stanu wydolności i sprawności fizycznej uczniów. Nastąpi poprawa szans edukacyjnych i sportowych uczniów oraz nastąpi aktywizacja lokalnej społeczności. Sala służyć też będzie promocji zdrowego trybu życia.

3. Uzasadnienie zadania

W świetle danych GUS możliwości uprawiania sportu w szkołach nie są zadowalające. Brakuje nowoczesnych obiektów sportowych, z których mogą korzystać uczniowie. Wspomaganie rozwoju intelektualnego młodzieży powinno iść w parze z dbałością o rozwój fizyczny. Uczniowie z obszarów wiejskich mają znacznie ograniczony dostęp do nowoczesnej bazy dydaktycznej i sportowej. W porównaniu ze swoimi rówieśnikami z większych miast są mniej sprawni fizycznie i wydolnościowo. Rozbudowa infrastruktury sportowej jest jednym z głównych warunków zmiany tych dysproporcji.

4. Powiązanie zadania

4a ze strategią województwa

Strategia Rozwoju Województwa Mazowieckiego do roku 2020

Cel nadrzędny: *Wzrost konkurencyjności gospodarki i równoważenie rozwoju społeczno – gospodarczego w regionie podstawą poprawy jakości życia mieszkańców*

Cel pośredni: *Aktywizacja i modernizacja obszarów pozametropolitalnych*

5. Instytucje i podmioty uczestniczące we wdrażaniu

Gmina Czerwińsk nad Wisłą

6. Termin realizacji

2008-2010

7. Miernik realizacji

Funkcjonująca hala sportowa wraz z zespołem towarzyszącym przy Gminnym Zespole Szkół w Czerwińsku nad Wisłą.

8. Przewidywane nakłady do poniesienia (pln)

12 150 000,00

1. Numer i nazwa zadania

8. Kanalizacja sanitarna wraz z przyłączami w Czerwińsku nad Wisłą (etap III).

2. Cel zadania

Celem zadania jest poprawa stanu środowiska naturalnego oraz jakości wód powierzchniowych i podziemnych na terenie gminy. Nastąpi wyeliminowanie ryzyka wprowadzania do środowiska ścieków nieoczyszczonych, zarówno ze względu na nieuszczelność zbiorników, jak i świadome działania użytkowników szamb. Osiągnięciem jest wzrost liczby osób korzystających z kanalizacji.

3. Uzasadnienie zadania

Zgodnie z art. 7, ust. 1, pkt 3 ustawy z 8 marca 1990 r. o samorządzie gminnym „zaspokajanie zbiorowych potrzeb wspólnoty w zakresie m.in. wodociągów, zaopatrzenia w wodę i kanalizacji należy do zadań własnych gminy”. W celu realizacji tego obowiązku gmina podejmuje szereg działań zmierzających do poprawy sytuacji w tym zakresie. Należy bowiem pamiętać, że ścieki bez prawidłowego oczyszczania posiadają negatywny potencjał oddziaływania na systemy wodne, przez co w poważny sposób mogą naruszyć jakość zasobów wodnych. Ścieki mogą doprowadzić do zniszczenia ekosystemów, co z kolei może doprowadzić do strat ekonomicznych, takich jak zmniejszenie ruchu turystycznego, zwiększenie kosztów uzdatniania wody pitnej czy zaopatrzenia w wodę. Dlatego też należy podejmować wszelkie rozsądne działania, aby powrót wykorzystanej wody do naturalnego obiegu oddziaływał na ekosystem w możliwie najmniejszy sposób i w tym celu konieczna jest rozbudowa systemu kanalizacji sanitarnej w gminie Czerwińsk nad Wisłą.

4. Powiązanie zadania

4a ze strategią województwa

Strategia Rozwoju Województwa Mazowieckiego do roku 2020

Cel nadrzędny: *Wzrost konkurencyjności gospodarki i równoważenie rozwoju społeczno – gospodarczego w regionie podstawą poprawy jakości życia mieszkańców*

Cel pośredni: *Aktywizacja i modernizacja obszarów pozametropolitalnych*

5. Instytucje i podmioty uczestniczące we wdrażaniu

Gmina Czerwińsk nad Wisłą

6. Termin realizacji

2009

7. Miernik realizacji

Wybudowana sieć kanalizacji sanitarnej wraz z przyłączami w Czerwińsku nad Wisłą.

8. Przewidywane nakłady do poniesienia (pIn)

1 900 000,00

1. Numer i nazwa zadania

9. Przebudowa drogi gminnej w Grodźcu.

2. Cel zadania

Celem działania jest przebudowa drogi gminnej, dzięki czemu zwiększy się dostępność komunikacyjna gminy, nastąpi zwiększenie atrakcyjności lokalizowania działalności gospodarczej na jej terenie. Realizacja działania zaowocuje również poprawą bezpieczeństwa ruchu kołowego. Przełoży się to na zmniejszenie liczby wypadków i uszkodzeń pojazdów związanych z niezadowalającym stanem nawierzchni drogi. Poza tym realizacja celu zaowocuje skróceniem czasu dojazdu i poprawą mobilności mieszkańców gminy.

3. Uzasadnienie zadania

Gmina Czerwińsk nad Wisłą posiada dogodne położenie przy drodze krajowej, należy jednak pamiętać, że słabo rozwinięta infrastruktura komunikacyjna wsi stanowi jedną z najpoważniejszych barier wielofunkcyjnego rozwoju obszarów wiejskich. Niedostateczny stopień jej rozwoju nie tylko obniża standard życia i gospodarowania, lecz także decyduje o słabej atrakcyjności obszarów wiejskich dla potencjalnych inwestorów. Wpływa też na mniejsze zainteresowanie tymi terenami ze strony turystów, co w przypadku gminy o wielu walorach turystycznych może doprowadzić do zmniejszenia tempa jej rozwoju.

4. Powiązanie zadania

4a ze strategią województwa

Strategia Rozwoju Województwa Mazowieckiego do roku 2020

Cel nadrzędny: *Wzrost konkurencyjności gospodarki i równoważenie rozwoju społeczno – gospodarczego w regionie podstawą poprawy jakości życia mieszkańców*

Cel pośredni: *Aktywizacja i modernizacja obszarów pozametropolitalnych*

5. Instytucje i podmioty uczestniczące we wdrażaniu

Gmina Czerwińsk nad Wisłą

6. Termin realizacji

2009

7. Miernik realizacji

Przebudowana droga gminna w Grodźcu.

8. Przewidywane nakłady do poniesienia (płn)

600 000,00

1. Numer i nazwa zadania

10. Budowa sali gimnastycznej przy Szkole Podstawowej w Goławinie.

2. Cel zadania

Celem zadania jest poprawa stanu wydolności i sprawności fizycznej uczniów. Nastąpi poprawa szans edukacyjnych i sportowych uczniów oraz nastąpi aktywizacja lokalnej społeczności. Sala służyć też będzie promocji zdrowego trybu życia.

3. Uzasadnienie zadania

W świetle danych GUS możliwości uprawiania sportu w szkołach nie są zadowalające. Brakuje nowoczesnych obiektów sportowych, z których mogą korzystać uczniowie. Wspomaganie rozwoju intelektualnego młodzieży powinno iść w parze z dbałością o rozwój fizyczny. Uczniowie z obszarów wiejskich mają znacznie ograniczony dostęp do nowoczesnej bazy dydaktycznej i sportowej. W porównaniu ze swoimi rówieśnikami z większych miast są mniej sprawni fizycznie i wydolnościowo. Rozbudowa infrastruktury sportowej jest jednym z głównych warunków zmiany tych dysproporcji.

4. Powiązanie zadania

4a ze strategią województwa

Strategia Rozwoju Województwa Mazowieckiego do roku 2020

Cel nadrzędny: *Wzrost konkurencyjności gospodarki i równoważenie rozwoju społeczno – gospodarczego w regionie podstawą poprawy jakości życia mieszkańców*

Cel pośredni: *Aktywizacja i modernizacja obszarów pozametropolitalnych*

5. Instytucje i podmioty uczestniczące we wdrażaniu

Gmina Czerwińsk nad Wisłą

6. Termin realizacji

2009-2011

7. Miernik realizacji

Wybudowana sala gimnastyczna przy Szkole Podstawowej w Goławinie.

8. Przewidywane nakłady do poniesienia (pln)

3 000 000,00

1. Numer i nazwa zadania

11. Kanalizacja sanitarna wraz z przyłączami w miejscowości Wola.

2. Cel zadania

Celem zadania jest poprawa stanu środowiska naturalnego oraz jakości wód powierzchniowych i podziemnych na terenie gminy. Nastąpi wyeliminowanie ryzyka wprowadzania do środowiska ścieków nieoczyszczonych, zarówno ze względu na nieuszczelność zbiorników, jak i świadome działania użytkowników szamb. Osiągnięciem jest wzrost liczby osób korzystających z kanalizacji.

3. Uzasadnienie zadania

Gmina Czerwińsk nad Wisłą charakteryzuje się niskim wskaźnikiem skanalizowania, co może wywoływać szereg niekorzystnych konsekwencji. Ścieki mogą bowiem doprowadzić do zniszczenia ekosystemów, czego wynikiem mogą być straty ekonomiczne, takie jak zmniejszenie ruchu turystycznego, zwiększenie kosztów uzdatniania wody pitnej czy zaopatrzenia w wodę. Dlatego też należy podejmować wszelkie rozsądne działania, aby powrót wykorzystanej wody do naturalnego obiegu oddziaływał na ekosystem w możliwie najmniejszy sposób.

4. Powiązanie zadania

4a ze strategią województwa

Strategia Rozwoju Województwa Mazowieckiego do roku 2020

Cel nadrzędny: *Wzrost konkurencyjności gospodarki i równoważenie rozwoju społeczno – gospodarczego w regionie podstawą poprawy jakości życia mieszkańców*

Cel pośredni: *Aktywizacja i modernizacja obszarów pozametropolitalnych*

5. Instytucje i podmioty uczestniczące we wdrażaniu

Gmina Czerwińsk nad Wisłą

6. Termin realizacji

2010

7. Miernik realizacji

Wybudowana sieć kanalizacji sanitarnej wraz z przyłączami w miejscowości Wola.

8. Przewidywane nakłady do poniesienia (pln)

2 500 000,00

1. Numer i nazwa zadania

12. Przebudowa drogi gminnej w Osieku.

2. Cel zadania

Celem działania jest przebudowa drogi gminnej, dzięki czemu zwiększy się dostępność komunikacyjna gminy, nastąpi zwiększenie atrakcyjności lokalizowania działalności gospodarczej na jej terenie. Realizacja działania zaowocuje również poprawą bezpieczeństwa ruchu kołowego. Przełoży się to na zmniejszenie liczby wypadków i uszkodzeń pojazdów związanych z niezadowalającym stanem nawierzchni drogi. Poza tym realizacja celu zaowocuje skróceniem czasu dojazdu i poprawą mobilności mieszkańców gminy.

3. Uzasadnienie zadania

Gmina Czerwińsk nad Wisłą posiada dogodne położenie przy drodze krajowej, należy jednak pamiętać, że słabo rozwinięta infrastruktura komunikacyjna wsi stanowi jedną z najpoważniejszych barier wielofunkcyjnego rozwoju obszarów wiejskich. Niedostateczny stopień jej rozwoju nie tylko obniża standard życia i gospodarowania, lecz także decyduje o słabej atrakcyjności obszarów wiejskich dla potencjalnych inwestorów. Wpływa też na mniejsze zainteresowanie tymi terenami ze strony turystów, co w przypadku gminy o wielu walorach turystycznych może doprowadzić do zmniejszenia tempa jej rozwoju.

4. Powiązanie zadania

4a ze strategią województwa

Strategia Rozwoju Województwa Mazowieckiego do roku 2020

Cel nadrzędny: *Wzrost konkurencyjności gospodarki i równoważenie rozwoju społeczno – gospodarczego w regionie podstawą poprawy jakości życia mieszkańców*

Cel pośredni: *Aktywizacja i modernizacja obszarów pozametropolitalnych*

5. Instytucje i podmioty uczestniczące we wdrażaniu

Gmina Czerwińsk nad Wisłą

6. Termin realizacji

2010

7. Miernik realizacji

Przebudowana droga gminna w Osieku.

8. Przewidywane nakłady do poniesienia (płn)

700 000,00

1. Numer i nazwa zadania

13. Budowa oczyszczalni ścieków w miejscowości Goławin.

2. Cel zadania

Celem zadania jest rozwiązanie problemu oczyszczania ścieków w gminie. Nastąpi znacząca poprawa jakości środowiska przyrodniczego z racji wysokiego stopnia oczyszczenia ścieków. Nastąpi również wzrost wartości gruntów na terenie objętym inwestycją.

3. Uzasadnienie zadania

W związku z rozbudową sieci kanalizacji sanitarnej na terenie gminy konieczna jest także inwestycja polegająca na budowie oczyszczalni ścieków, co wpłynie pozytywnie na stan środowiska naturalnego.

Woda jest bowiem zasadniczym środkiem higienicznym i sanitarnym w gospodarstwach domowych i przemyśle. Unosi ze sobą odchody, resztki żywności, toksyny pochodzące z detergentów, odpady chemiczne. Różnorodność zawartości tego strumienia odpadów ma ścisły związek ze złożonością procesu wymaganego w celu ich oczyszczania. Bez prawidłowego oczyszczania ścieki posiadają negatywny potencjał oddziaływania na systemy wodne, przez co w poważny sposób mogą naruszyć jakość zasobów wodnych. Ścieki mogą doprowadzić do zniszczenia ekosystemów, co z kolei może doprowadzić do strat ekonomicznych, takich jak zmniejszenie ruchu turystycznego, zwiększenie kosztów uzdatniania wody pitnej czy zaopatrzenia w wodę. Dlatego też należy podejmować wszelkie rozsądne działania, aby powrót wykorzystanej wody do naturalnego obiegu oddziaływał na ekosystem w możliwie najmniejszy sposób.

4. Powiązanie zadania

4a ze strategią województwa

Strategia Rozwoju Województwa Mazowieckiego do roku 2020

Cel nadrzędny: *Wzrost konkurencyjności gospodarki i równoważenie rozwoju społeczno – gospodarczego w regionie podstawą poprawy jakości życia mieszkańców*

Cel pośredni: *Aktywizacja i modernizacja obszarów pozametropolitalnych*

5. Instytucje i podmioty uczestniczące we wdrażaniu

Gmina Czerwińsk nad Wisłą

6. Termin realizacji

2011

7. Miernik realizacji

Wybudowana oczyszczalnia ścieków w miejscowości Goławin.

8. Przewidywane nakłady do poniesienia (pIn)

3 000 000,00

1. Numer i nazwa zadania

14. Przebudowa dróg gminnych w Czerwińsku nad Wisłą.

2. Cel zadania

Celem działania jest przebudowa dróg, które poprawią dostępność komunikacyjną gminy, umożliwią szybsze i bezpieczniejsze powiązania pomiędzy ośrodkami centralnymi, obszarami województw oraz umożliwiają dostęp do sieci dróg krajowych, w celu zwiększenia atrakcyjności lokalizowania działalności gospodarczej, unikania zatłoczenia na drogach oraz zmniejszenia obciążeń środowiskowych. Realizacja działania zaowocuje również poprawą bezpieczeństwa ruchu kołowego. Przełoży się to na zmniejszenie liczby wypadków i uszkodzeń pojazdów związanych z niezadowalającym stanem nawierzchni drogi. Realizacja celu zaowocuje również skróceniem czasu dojazdu i poprawą mobilności mieszkańców gminy.

3. Uzasadnienie zadania

Stan dróg ma bardzo duże znaczenie dla ich użytkowników, zarówno okolicznych mieszkańców, przyjezdnych turystów i dla potencjalnych inwestorów chcących zainwestować kapitał na danym terenie. Dobra jakość nawierzchni drogi podnosi bezpieczeństwo jej użytkowników, zmniejsza występowanie wypadków na drodze. Skracają się koszty przejazdu (w porównaniu z przejazdem drogą o złej nawierzchni), zmniejszają się koszty zużycia paliwa oraz koszty eksploatacji pojazdów. Stan dróg jest ważnym bodźcem dla turystów, bo nie tylko ułatwia poruszanie się, ale również podnosi walory estetyczne obszaru, przez który przebiega droga. Komunikacja ulega poprawie, zwiększa się też sieć utwardzonych dróg i polepszają się warunki życia mieszkańców.

4. Powiązanie zadania

4a ze strategią województwa

Strategia Rozwoju Województwa Mazowieckiego do roku 2020

Cel nadrzędny: *Wzrost konkurencyjności gospodarki i równoważenie rozwoju społeczno – gospodarczego w regionie podstawą poprawy jakości życia mieszkańców*

Cel pośredni: *Aktywizacja i modernizacja obszarów pozametropolitalnych*

5. Instytucje i podmioty uczestniczące we wdrażaniu

Gmina Czerwińsk nad Wisłą

6. Termin realizacji

2011-2013

7. Miernik realizacji

Przebudowane drogi gminne w Czerwińsku nad Wisłą.

8. Przewidywane nakłady do poniesienia (pIn)

1 500 000,00

1. Numer i nazwa zadania

15. Przebudowa drogi gminnej Goworowo – Roguszyn.

2. Cel zadania

Poprzez przebudowę drogi nastąpi usprawnienie układu komunikacyjnego gminy, poprawa jego funkcjonalności oraz stanu technicznego. Przełoży się to na zmniejszenie liczby wypadków i uszkodzeń pojazdów związanych z niezadowalającym stanem nawierzchni drogi. Realizacja celu zaowocuje również skróceniem czasu dojazdu i poprawą mobilności mieszkańców gminy.

3. Uzasadnienie zadania

Modernizacja infrastruktury drogowej zniesie jedną z największych barier hamujących dochodowe inwestycje, którym zły stan dróg uniemożliwia rozwój. Zatem niniejsze działanie jest skierowane na rozbudowę i modernizację sieci transportowych koniecznych do: rozwoju gospodarczego, społecznego poprzez m.in.: udostępnienie nowych i zwiększenie atrakcyjności istniejących terenów inwestycyjnych, wzmocnienie w zakresie rozwoju zasobów ludzkich i polityki społecznej poprzez poprawę mobilności i warunków podróżowania oraz stworzenie nowych możliwości w zakresie zatrudnienia, poprawę bezpieczeństwa ruchu drogowego. Istniejący układ sieci transportowej, aczkolwiek uważany w kategoriach przestrzennych za poprawny, nie zapewnia jednakże właściwej jakości obsługi ruchu przewozów pasażerskich i towarowych w gminie. Ten stan rzeczy hamuje wymianę handlową, wpływa negatywnie na zainteresowanie lokalizowaniem nowych inwestycji na obszarze gminy. Stanowi także istotną barierę zwiększania mobilności mieszkańców, co utrudnia proces aktywizacji i restrukturyzacji obszarów zmarginalizowanych.

4. Powiązanie zadania

4a ze strategią województwa

Strategia Rozwoju Województwa Mazowieckiego do roku 2020
Cel nadrzędny: *Wzrost konkurencyjności gospodarki i równoważenie rozwoju społeczno – gospodarczego w regionie podstawą poprawy jakości życia mieszkańców*
Cel pośredni: *Aktywizacja i modernizacja obszarów pozametropolitalnych*

5. Instytucje i podmioty uczestniczące we wdrażaniu

Gmina Czerwińsk nad Wisłą

6. Termin realizacji

2012

7. Miernik realizacji

Przebudowana droga gminna Goworowo – Roguszyn.

8. Przewidywane nakłady do poniesienia (pln)

1 200 000,00

1. Numer i nazwa zadania

16. Kanalizacja sanitarna wraz z przyłączami w miejscowościach Goławin, Wólka Przybojewska, Goworowo.

2. Cel zadania

Celem zadania jest poprawa stanu środowiska naturalnego oraz jakości wód powierzchniowych i podziemnych na terenie gminy. Nastąpi wyeliminowanie ryzyka wprowadzania do środowiska ścieków nieoczyszczonych, zarówno ze względu na nieuszczelnienie zbiorników, jak i świadome działania użytkowników szamb. Osiągnięciem jest wzrost liczby osób korzystających z kanalizacji.

3. Uzasadnienie zadania

Woda jest zasadniczym środkiem higienicznym i sanitarnym w gospodarstwach domowych i przemyśle. Unosi ze sobą odchody, resztki żywności, toksyny pochodzące z detergentów, odpady chemiczne. Różnorodność zawartości tego strumienia odpadów ma ścisły związek ze złożonością procesu wymaganego w celu ich oczyszczania. Bez prawidłowego oczyszczania ścieki posiadają negatywny potencjał oddziaływania na systemy wodne, przez co w poważny sposób mogą naruszyć jakość zasobów wodnych. Ścieki mogą doprowadzić do zniszczenia ekosystemów, co z kolei może doprowadzić do strat ekonomicznych, takich jak zmniejszenie ruchu turystycznego, zwiększenie kosztów uzdatniania wody pitnej czy zaopatrzenia w wodę. Dlatego też należy podejmować wszelkie rozsądne działania, aby powrót wykorzystanej wody do naturalnego obiegu oddziaływał na ekosystem w możliwie najmniejszy sposób.

Samorządy lokalne mogą odczuwać potrzebę uwzględnienia norm emisji i jakości środowiska bardziej ścisłych niż odpowiadające im normy ogólnokrajowe. Monitoring i działania na szczeblu lokalnym posiadają największy indywidualny wpływ na ochronę lokalnych, regionalnych, krajowych i międzynarodowych zasobów wodnych. Samorządy lokalne mają do swej dyspozycji szereg opcji prawnych w celu regulacji i kontroli gospodarki ściekowej. Obejmują one wymogi i ograniczenia w dziedzinie obchodzenia się ze ściekami, opłaty, pozwolenia, podatki, wdrażanie publicznego lub prywatnego, scentralizowanego lub zdecentralizowanego oczyszczania ścieków oraz prawa stanowiące, czy zakłady przemysłowe powinny posiadać, czy też nie, własne instalacje oczyszczające. Zgodnie z art. 7, ust. 1, pkt 3 ustawy z 8 marca 1990 r. o samorządzie gminnym „zaspokajanie zbiorowych potrzeb wspólnoty w zakresie m.in. wodociągów, zaopatrzenia w wodę i kanalizacji należy do zadań własnych gminy”.

Systematyczny przyrost długości sieci wodociągowej i co za tym idzie wzrost ilości zużywanej wody nie idzie w parze z rozwojem infrastruktury służącej do przesyłania i oczyszczania ścieków. Dlatego też uporządkowanie gospodarki wodno – ściekowej jest jednym z najważniejszych zadań gminy.

4. Powiązanie zadania

4a ze strategią województwa

Strategia Rozwoju Województwa Mazowieckiego do roku 2020

Cel nadrzędny: *Wzrost konkurencyjności gospodarki i równoważenie rozwoju społeczno – gospodarczego w regionie podstawą poprawy jakości życia mieszkańców*

Cel pośredni: *Aktywizacja i modernizacja obszarów pozametropolitalnych*

5. Instytucje i podmioty uczestniczące we wdrażaniu

Gmina Czerwińsk nad Wisłą

6. Termin realizacji

2012-2013

7. Miernik realizacji

Wybudowana sieć kanalizacji sanitarnej wraz z przyłączami w miejscowościach Goławin, Wólka Przybojewska, Goworowo.
--

8. Przewidywane nakłady do poniesienia (pln)

5 000 000,00

1. Numer i nazwa zadania

17. Przebudowa drogi gminnej Komsin – Chociszewo.

2. Cel zadania

Poprzez przebudowę drogi nastąpi usprawnienie układu komunikacyjnego gminy, poprawa jego funkcjonalności oraz stanu technicznego. Przełoży się to na zmniejszenie liczby wypadków i uszkodzeń pojazdów związanych z niezadowalającym stanem nawierzchni drogi. Realizacja celu zaowocuje również skróceniem czasu dojazdu i poprawą mobilności mieszkańców gminy.

3. Uzasadnienie zadania

Słabo rozwinięta infrastruktura komunikacyjna wsi stanowi jedną z najpoważniejszych barier wielofunkcyjnego rozwoju obszarów wiejskich. Niedostateczny stopień jej rozwoju nie tylko obniża standard życia i gospodarowania, lecz także decyduje o słabej atrakcyjności obszarów wiejskich dla potencjalnych inwestorów. Bariery kapitałowe oraz ograniczone możliwości finansowe samorządów lokalnych hamują rozwój infrastruktury na obszarach wiejskich. Ten stan rzeczy hamuje wymianę handlową, wpływa negatywnie na zainteresowanie lokalizowaniem nowych inwestycji na obszarze gminy. Stanowi także istotną barierę zwiększania mobilności mieszkańców, co utrudnia proces aktywizacji i restrukturyzacji obszarów zmarginalizowanych. Działania gminy w tym zakresie są skierowane na rozbudowę i modernizację sieci transportowych koniecznych do: rozwoju gospodarczego, społecznego poprzez m.in.: udostępnienie nowych i zwiększenie atrakcyjności istniejących terenów inwestycyjnych, wzmocnienie w zakresie rozwoju zasobów ludzkich i polityki społecznej poprzez poprawę mobilności i warunków podróżowania oraz stworzenie nowych możliwości w zakresie zatrudnienia, poprawę bezpieczeństwa ruchu drogowego. Istniejąca sieć dróg, choć poprawna pod względem układu przestrzennego wymaga modernizacji nawierzchni i dostosowania ich do standardów WE.

4. Powiązanie zadania

4a ze strategią województwa

Strategia Rozwoju Województwa Mazowieckiego do roku 2020

Cel nadrzędny: *Wzrost konkurencyjności gospodarki i równoważenie rozwoju społeczno – gospodarczego w regionie podstawą poprawy jakości życia mieszkańców*

Cel pośredni: *Aktywizacja i modernizacja obszarów pozametropolitalnych*

5. Instytucje i podmioty uczestniczące we wdrażaniu

Gmina Czerwińsk nad Wisłą

6. Termin realizacji

2013

7. Miernik realizacji

Przebudowana droga gminna Komsin – Chociszewo.

8. Przewidywane nakłady do poniesienia (pln)

1 500 000,00

VI. PLAN FINANSOWY NA LATA 2007- 2013

Lp.	Nazwa zadania	Nakłady do poniesienia (w zł)			Źródło finansowania
		Ogółem	Gmina	Środki zewnętrzne	
1.	Budowa kanalizacji sanitarnej wraz z przyłączami w Czerwińsku nad Wisłą w ul. Klasztornej, Kościuszki, Kr. Jadwigi, Świętokrzyskiej, Wł. Jagiełły i przy Pl. Batorego (etap I i II)	2 950 000,00	450 000,00	2 500 000,00	Fundusze unijne, środki własne
2.	Przebudowa drogi gminnej Kuchary - Skotniki – Chociszewo	1 000 000,00	150 000,00	850 000,00	Fundusze unijne, środki własne
3.	Utworzenie Gminnego Centrum Informacji w Czerwińsku nad Wisłą	200 000,00	30 000,00	170 000,00	Fundusze unijne, środki własne
4.	Przebudowa drogi gminnej w Janikowie	1 100 000,00	165 000,00	935 000,00	Fundusze unijne, środki własne
5.	Przebudowa drogi gminnej – ul. Praga w Czerwińsku nad Wisłą	1 400 000,00	210 000,00	1 190 000,00	Fundusze unijne, środki własne

6.	Budowa chodników w Czerwińsku nad Wisłą i Chociszewie	600 000,00	150 000,00	450 000,00	Fundusze unijne, środki własne
7.	Przebudowa i rozbudowa Gminnego Zespołu Szkół w Czerwińsku nad Wisłą o halę sportową wraz z zespołem towarzyszącym	12 150 000,00	1 822 500,00	10 327 500,00	Fundusze unijne, środki własne
8.	Kanalizacja sanitarna wraz z przyłączami w Czerwińsku nad Wisłą (etap III)	1 900 000,00	285 000,00	1 615 000,00	Fundusze unijne, środki własne
9.	Przebudowa drogi gminnej w Groźcu	600 000,00	90 000,00	510 000,00	Fundusze unijne, środki własne
10.	Budowa sali gimnastycznej przy Szkole Podstawowej w Goławinie	3 000 000,00	450 000,00	2 550 000,00	Fundusze unijne, środki własne
11.	Kanalizacja sanitarna wraz z przyłączami w miejscowości Wola	2 500 000,00	375 000,00	2 125 000,00	Fundusze unijne, środki własne
12.	Przebudowa drogi gminnej w Osieku	700 000,00	105 000,00	595 000,00	Fundusze unijne, środki własne
13.	Budowa oczyszczalni ścieków w miejscowości Goławin	3 000 000,00	450 000,00	2 550 000,00	Fundusze unijne, środki własne

14.	Przebudowa dróg gminnych w Czerwińsku nad Wisłą	1 500 000,00	225 000,00	1 275 000,00	Fundusze unijne, środki własne
15.	Przebudowa drogi gminnej Goworowo – Roguszyn	1 200 000,00	180 000,00	1 020 000,00	Fundusze unijne, środki własne
16.	Kanalizacja sanitarna wraz z przyłączami w miejscowościach Goławin, Wólka Przybojewska, Goworowo	5 000 000,00	750 000,00	4 250 000,00	Fundusze unijne, środki własne
17.	Przebudowa drogi gminnej Komsin – Chociszewo	1 500 000,00	225 000,00	1 275 000,00	Fundusze unijne, środki własne

VII. SYSTEM WDRAŻANIA

W celu opiniowania a następnie wprowadzenia w życie i monitorowania Planu Rozwoju Lokalnego Gminy Czerwińsk nad Wisłą Wójt powołał Zespół Zadaniowy Rozwoju Lokalnego. Do zadań zespołu należeć będzie:

1. Przygotowanie Planu Rozwoju Lokalnego dla Gminy Czerwińsk nad Wisłą.
2. Zapewnienie jednolitości i zgodności pomiędzy Planu Rozwoju Lokalnego a polityką przestrzenną i finansową (budżet gminy).
3. Koordynacja działań zmierzających do realizacji planu rozwoju.
4. Kontrola na koniec każdego kwartału terminów i stanu realizacji planu rozwoju.
5. Nadzór nad wyznaczonymi dla konkretnych projektów osobami.
6. Weryfikowanie i modyfikacja działań zmierzających do realizacji celów strategicznych.

Ponadto w celu realizacji planu rozwoju, wszyscy pracownicy urzędu gminy i osoby współpracujące zostali zobowiązani do:

1. Zapoznania się z Planu Rozwoju Lokalnego.
2. Wykonywania zadań wynikających z planu rozwoju.
3. Zaangażowania niezbędnych sił i środków w ramach posiadanych kompetencji.
4. Przestrzegania terminów określonych w planie rozwoju.
5. Współpracy z zespołem ds. realizacji planu rozwoju.

Jednocześnie dla każdego realizowanego projektu (zadania) zostanie wyznaczona osoba pełniąca rolę Lidera Projektu, której zadaniem będzie:

1. Koordynacja działań w ramach projektu.
2. Bieżąca kontrola postępu prac.
3. Kontrola wykorzystania zasobów.
4. Eliminowanie skutków zakłóceń wywołujących odchylenia pomiędzy zaplanowanym a rzeczywistym przebiegiem projektu.
5. Przygotowanie kwartalnych sprawozdań i raportów z przebiegu realizacji projektu.
6. Przygotowanie raportu końcowego.

Liderzy Projektów współpracują bezpośrednio z Przewodniczącym Zespołu Zadaniowego ds. Rozwoju Lokalnego.

VIII. SPOSOBY MONITOROWANIA, OCENY I KOMUNIKACJI SPOŁECZNEJ

System monitorowania Planu Rozwoju Lokalnego

Wdrażanie każdego Planu Rozwoju wymaga prowadzenia ciągłego monitoringu osiągnięcia postawionych celów. Zaniechanie kontroli realizacji planu może skutkować spadkiem skuteczności i efektywności procesu wdrażania.

Plan Rozwoju Lokalnego Gminy Czerwińsk nad Wisłą będzie monitorowany przez powołany do tego celu przez Wójta Zespół Zadaniowy ds. Rozwoju Lokalnego.

Sposoby oceny Planu Rozwoju Lokalnego

Ocena Planu będzie odbywać się systematycznie na posiedzeniach zespołu ds. Rozwoju Lokalnego, który będzie przedstawiał informacje Radzie Gminy.

Podstawą oceny będą terminy i mierniki zawarte przy każdym z zadań. Zestaw mierników pozwala na zweryfikowanie czy dane zadanie zostało wykonane w założonym terminie. Osiągnięcie w założonym terminie przyjętych mierników oznaczać będzie osiągnięcie wyznaczonych zadań, a te z kolei oznaczać będą osiągnięcie przyjętych działań i celów.

Sposoby inicjowania współpracy pomiędzy sektorem publicznym, prywatnym i organizacjami pozarządowymi

Warunkami, jakie musi spełnić Plan Rozwoju Lokalnego, aby mógł sprawnie funkcjonować, jest stworzenie możliwości udziału wszystkich partnerów społecznych w jego realizacji. Wiąże się to ściśle z: wykorzystaniem potencjału organizacji i społeczności lokalnej poprzez skoordynowanie działań w ramach jednego, spójnego projektu akceptowanego i wspieranego przez wszystkich uczestników; optymalne wykorzystanie kompetencji i zasobów będących w dyspozycji gminy, organizacji pozarządowych oraz przedsiębiorstw; innowacyjność proponowanych rozwiązań, wyrażającą się zastosowaniem nowych podejść do problemów związanych z rozwojem lokalnym; istnienie grupy lokalnych liderów.

Punktem wyjścia opracowania systemu włączenia partnerów społecznych na rzecz realizacji Planu Rozwoju Lokalnego było powołanie grupy roboczej, która miała za zadanie opracowanie dokumentu końcowego. Grupa ta powołana została przez Wójta. Do jej zadań należy czuwanie nad przestrzeganiem spójności każdego projektu w odniesieniu do kierunków strategicznych i przyjętego planu działań; śledzenie realizacji i ocenianie każdego etapu wdrażania przyjętego planu działań; proponowanie rocznych programów działań; wnioskowanie o zmiany w bieżącym funkcjonowaniu Planu; udzielanie aprobaty dla nowych działań podejmowanych w ramach rozwoju lokalnego, przedstawianie Radzie Gminy zmian w działaniach podejmowanych w ramach Planu oraz przedkładanie planów nowych działań.

Public Relations Planu Rozwoju Lokalnego

Plan Rozwoju Gminy Czerwińsk nad Wisłą posiada duże znaczenie dla mieszkańców i władz gminy. Dlatego też proces wdrażania powinien być procesem publicznym. Szeroka akcja informacyjna władz gminy jest jednym z podstawowych gwarantów jego skutecznego wdrażania.

Public Relations (PR) określa się jako planowane i ciągłe wysiłki mające na celu stanowienie i utrzymanie wzajemnego zrozumienia między daną organizacją a społeczeństwem. Działania gminy w zakresie PR są prezentowaniem całej działalności gminy związanej z wdrażaniem Planu Rozwoju Lokalnego i wszystkich jego funkcji w procesie zaspokajania potrzeb społecznych. Jest to koncepcja zmniejszania dystansu w stosunkach między gminą a mieszkańcami.

Zadania PR dla Planu Rozwoju Lokalnego są różne w zależności od grup, do których są skierowane. Polegają one na:

1. w stosunku do pracowników Urzędu Gminy: kreowaniu postaw zadowolenia z pracy, gminy i realizowanych zadań;
2. w stosunku do mieszkańców: upowszechnianiu informacji o perspektywach działania gminy, zmianach w zarządzaniu, koniecznych nakładach finansowych; informowaniu o celach i perspektywach gminy, o jej akcjach na rzecz najbliższego otoczenia.

SPIS TABEL

TABELA 1. PODZIAŁ POWIERZCHNI GMINY WEDŁUG RODZAJU ZAGOSPODAROWANIA TERENÓW	4
TABELA 2. WYKAZ MIEJSCOWOŚCI GMINY CZERWIŃSK NAD WISŁĄ WRAZ Z LICZBĄ LUDNOŚCI	4
TABELA 3. WYKAZ DRÓG KRAJOWYCH PRZEBIEGAJĄCYCH PRZEZ GMINĘ CZERWIŃSK NAD WISŁĄ	13
TABELA 4. WYKAZ DRÓG WOJEWÓDZKICH.....	13
TABELA 5. WYKAZ DRÓG POWIATOWYCH PRZEBIEGAJĄCYCH PRZEZ GMINĘ CZERWIŃSK NAD WISŁĄ	13
TABELA 6. WYKAZ DRÓG GMINNYCH	14
TABELA 7. STRUKTURA AGRARNA GOSPODARSTW	21
TABELA 8. POWIERZCHNIA ZASIEWÓW	22
TABELA 9. ZWIERZĘTA HODOWLANE	23
TABELA 10. PODMIOTY GOSPODARCZE ZAREJESTROWANE W SYSTEMIE REGON W LATACH 2002- 2006.	24
TABELA 11. STRUKTURA PODMIOTÓW GOSPODARCZYCH WEDŁUG SEKCJI PKD ZAREJESTROWANYCH NA TERENIE GMINY CZERWIŃSK NAD WISŁĄ W LATACH 2002-2006 (SEKTOR PRYWATNY).....	25
TABELA 12. FORMA PRAWNA PROWADZENIA DZIAŁALNOŚCI W SEKTORZE PRYWATNYM NA TERENIE GMINY CZERWIŃSK NAD WISŁĄ W LATACH 2002-2006	26
TABELA 13. WIELKOŚĆ POPULACJI I ZMIANY W CZASIE	27
TABELA 14. POPULACJA GMINY W ROZBICIU NA GRUPY WIEKOWE Z UWZGLĘDNIENIEM PŁCI	29
TABELA 15. STRUKTURA LUDNOŚCI WEDŁUG WIEKU	30
TABELA 16. WYKSZTAŁCENIE LUDNOŚCI NA TERENIE GMINY CZERWIŃSK NAD WISŁĄ.....	31
TABELA 17. DYNAMIKA BEZROBOCIA W GMINIE CZERWIŃSK NAD WISŁĄ.....	32
TABELA 18. ŚREDNIA LICZBA DZIECI I ODDZIAŁÓW W SZKOŁACH GMINY W LATACH 2002 – 2007...36	

SPIS WYKRESÓW

WYKRES 1. ZAGOSPODAROWANIE TERENÓW NA OBSZARZE GMINY CZERWIŃSK NAD WISŁĄ.....	4
WYKRES 2. STRUKTURA AGRARNA GOSPODARSTW W GMINIE CZERWIŃSK NAD WISŁĄ.....	22
WYKRES 3. LICZBA LUDNOŚCI GMINY CZERWIŃSK NAD WISŁĄ W LATACH 1997-2006	28
WYKRES 4. RUCH NATURALNY LUDNOŚCI NA TERENIE GMINY CZERWIŃSK NAD WISŁĄ W LATACH 1997-2006	28
WYKRES 5. POPULACJA GMINY W ROZBICIU NA GRUPY WIEKOWE Z UWZGLĘDNIENIEM PŁCI	30
WYKRES 6. WYKSZTAŁCENIE LUDNOŚCI NA TERENIE GMINY CZERWIŃSK NAD WISŁĄ	32
WYKRES 7. LICZBA OSÓB BEZROBOTNYCH NA TERENIE GMINY CZERWIŃSK NAD WISŁĄ W LATACH 2003-2006	33

SPIS RYSUNKÓW

RYSUNEK 1. POŁOŻENIE GMINY CZERWIŃSK NAD WISŁĄ.....	3
---	---